

Prosinec nevyšel. Velkým areálům se ale dařit bude

Mladá fronta DNES - 7. 1. 2016

rubrika: Rozhovor - strana: 10 - autor: Pavel P. Novotný



Foto: Lukáš Urban

Prosinec nevyšel. Velkým areálům se ale dařit bude

Byznys na horách bojuje s výkyvy počasí. Přesto „pán“ Krkonoš Richard Kirnig, který buduje největší lyžařský areál v zemi, chystá další obří investice.

Byli jste vždycky v zisku, nebo vás některá zima stáhla do ztráty? Provozně jsme byli vždycky v zisku. Je to dané tím, že fungujeme sezonně, najímáme lidi, až když se zima rozjede, takže nás mzdové náklady tolik nezatěžují, když areál stojí. Naproti tomu, když středisko jede, příjem má dobré.

Podářilo se vám spojit lyžařské areály v Peci pod Sněžkou, Janských Lázních, Černém Dole, Velké Úpě a Svobodě nad Úpou. Kolik dnes spojený areál celkem utrží? Řádově se pohybujeme v tržbách kolem 300 milionů korun. Počítáme, že při dalším rozvoji a propojení našich areálů by mohly narůst na 400 milionů korun. Je to dané množstvím lidí, kteří se do středisek vejdou.

Můžete také naznačit ziskovost? Přece jen platíte nájemné sportovním svazům za Pec pod Sněžkou, máte další náklady za nájemné pozemků.

RICHARD KIRNIG

vání je reálné. Klíčové je, aby to bylo vnímáno jako jedno středisko, jeden region. Dnes lyžaři, kteří mají zkušenost z Evropy, nezajímá areál s 10 kilometry sjezdek, nechtějí jezdit jen jeden kopec. Takoví lyžaři vnímají regiony o cca 100 kilometrů sjezdek výš. My už ne můžeme budovat nové areály, musíme spojit to, co už tu je.

Jsou to čtyři roky, co sportovní svazy pronajaly své lyžařské areály. Z dnešního pohledu to byla velká hra. Špindlerův Mlýn ovládla skupina pražských podnikatelů. I kolem Peci pod Sněžkou kroužila řada vlivných pražských figur. Jak se vám podařilo vedení svazů přesvědčit? To se musíte zeptat spíše pana Miroslava Janstvy (předseda České unie sportu, pozn. red.). Mě překvapila při vyjednávání ni vstřícnost, hrál jsem s otevřenými kartami. Pokud by areál získal někde jiný, kdo by nedokázal využít spojení s okolními areály, troufám si říci, že by šlo o basko. I nás totiž překvapilo, kolik kositelův na nás vypadlo. V minulosti se Pec skutečně rozkrádala, parazitovali na ní celá řada lidí. Jmenovat nebudu.

Údajně se už vedou debaty s Českou unií sportu o prodloužení dvacetileté nájemní smlouvy, je to tak? Určitě ano. Vycházíme z toho, že spolupráce je pro obě strany dobrá, a také z toho, že nyní neřešíme rozvoj regionu jen na 10 či 15 let, ale na delší časové období. Navíc především obce ve východních Krkonoších zajímá, co bude poté, až nám nájemní smlouva vyprší. Cítím jednoznačný tlak regionu, aby to bylo řešeno dlouhodoběji.

Svého času se také hovořilo o sporech s majiteli pozemků v Peci pod Sněžkou. Rada spekulantů údajně držela tamní areál pod krkem. Jak jste z toho vybrusili? Oni si mysleli, že nás drží pod krkem. Ale když jsme si o tom promluvíli, většinou lidé pochopili situaci, ekonomiku areálu a naše možnosti. Domluvili jsme se na snížení nájmů tak, abychom se pohybovali v obvyklých cenách. My už neobnovujeme podímné smlouvy, pouze je dojíždíme. Byly tam i takové perly, kdy jsme za přejezd roby kolem jedné chalupy platili 70 tisíc korun ročně. Snáz se se je přesvědčit, že tu jsme od toho, abychom lidem zajišťovali kvalitní služby, nikoli abychom někomu dotováli neúspěšné podnikání. Když jsme do Peci přišli, každý řešil, co z toho bude mít. Naše odpověď je jasná - budete mít lyžaře, kteří vám budou jezdit po kopci a kterým můžete nabízet služby. Dostali jsme se do abnormálně pokřiveného prostředí a museli jsme ukázat sílu. Problémem českých hor jsou zpřetřhané vazby k vlastnictví pozemků, chybí kontinuita přerušena komunistem. V alpských zemích tento problém neznají, o



AHS
ASOCIACE HORSKÝCH STŘEDISEK ČR



Pavel P. Novotný
redaktor MF DNES

Přes čtyřicet kilometrů sjezdovek včetně Pece pod Sněžkou a Janských Lázní, sedm lanovek, tři desítky vleků, luxusní hotel. Takové državy v Krkonoších říká pane Richardu Křimigovi. I on však v prosinci při pohledu na zelené stráně a tichá sněžná děla trnul.

Jak moc jste si oddechli, když začalo před koncem roku konečně mrznout a vy jste mohli zasnežovat naplno? Prožíváte to hodně?

Začínáme svoji dvacátou sezonu a pochopitelně si nikdy nezvyknete, že není sníh. Nervózní jsme vždycky a vždycky to z nás spadne, až když se areál rozjede naplno.

Teď už jste klidný? Může být sezona z hlediska tržeb dobrá, nebo prosincový výpadek nelze nahradit? V rámci našeho byznysu je takový výpadek v hlavní sezóně prakticky nenahraditelný. Hlavní sezona na českých

horách končí kolem 15. března, takže prostor na dohnání prostě nemáte.

Loni zamířily na české hory rekordní investice. Zrovna u vás největší. A to i přes to, že se lyžařská sezona zkracuje a byznys je stále obtížnější. Nejde to proti sobě?

Výpady nejsou takový problém pro velká střediska jako pro ta malá. Ta jsou založená pouze na víkendových hostech a na hlavních svátcích. Velká střediska žijí z mnohem širšího období od 15. prosince do začátku dubna. Z dlouhodobého hlediska se ale byznys ubírá dobrým směrem. Když jsme do něj vstupovali, pracovali jsme s historickými statistickými, které ukazovaly, že dříve se lyžovalo od 70 do 78 dnů v roce. Dnes se ročně lyžuje 115 až 120 dní.

Předpokládám, že díky umělému zasnežování.

Ano. A naše investice směřují právě k tomu, abychom byli schopni eliminovat výkyvy počasí. Ale letošní zima ukazuje, že ani vyspělá technika nedokáže vše. U nás je to první zima, kdy jsme nebyli schopni plnohodnotně fungovat během hlavního týdne kolem vánočních svátků. Ale divíme se na to s nadhledem, prošlihli jsme to jen o pět dní. Navíc nesouhlasím s tím, že tři poslední roky byly tragické. Loni jsme měli nejlepší zimu ve své historii.

Jen loni jste investovali přes 250 milionů do nových lanovek a zasněžova-

vání. S jakou návratností investice a v jakém horizontu počítáte?

Za 20 let podnikání jsme investovali kolem 1,5 miliardy. Předpokládáme, že v příštích čtyřech až osmi letech bychom měli přidat další miliardu. O načasování investice vždy rozhoduje výsledek předešlé sezony, tak abychom udělali, co si můžeme dovolit a co potřebujeme. Máme dlouhodobé smlouvy s bankami, které nás dobře znají a vědí, že lyžařů je dost, jen počasí občas zlobí. Když v minulosti přišla skutečně špatná zima, tak jsme pouze upravovali jednotlivé splátky.

Kdy by se vám investice měly vrátit?

Takhle nepřemýšlíme. Investovat musíme průběžně a dlouhodobě, tak abychom dohnali standardy alpských středisek. Vydělané peníze zůstávají u nás v lyžařských areálech. Během komunismu zde došlo k velkému výpadku v rozvoji, přestože historie místních středisek je delší než těch alpských. Janské Lázně měly první dopravní zařízení v roce 1915, v té době o nicméně takovém v Alpách ani nevěděli. Tamní rozvoj přišel ve druhé polovině 30. let. Ale pak se zde šlo jiným směrem. Tělovýchovu a sport měly v rukou socialistické organizace, vznikl tu národní park, legislativa se výrazně přistříhala, zatímco v Alpách je většina středisek mimo národní parky. Rozvoj tak mají jednodušší. U nás bude vždy těžší dát do souladu zájmy přírody, podnikatelů a místních obyvatel.

Ta čísla hodně zkrášlují. Největší nákladovou položkou jsou investice, které nejdou do nákladů, ale postupně se odepisují. A bez investic nemůže velké středisko dlouhodobě fungovat. Tudiž provozní zisk před odpisy by měl být kolem 80 až 100 milionů korun, abychom byli schopni udržet tempo investic.

Co výkyvy počasí udělají s trhem? Budou některé areály krachovat nebo se třeba spojovat?

Určitě ta střediska, která vznikla abnormálním způsobem, tedy většinou z dotací, budou bojovat o přežití, těžko si vydělají na další rozvoj. Ale celý obor je v Česku o srdcařích, figurují v něm lidé, kteří peníze vytvářejí někde jinde a na hory je přivádějí. Není to naopak, jak si někdo myslí.

Mezi Pečí pod Sněžkou a Spindlerovým Mlýnem panuje rivalita od nepaměti. Letos to navíc vypadalo, jako byste soutěžili, kdo utratí víc či kdo bude mít první vyhrávanou lanovku. Jak vidíte vztahy mezi oběma nejznámějšími středisky vy?

Když jsme s tímto oborem začínali, bral jsem to tak, že ta střediska jsou každé někde jinde, cílí na jiné zákazníky. Já proto Spindl neberu jako konkurenta a jsem mile překvapený, že oni nás tak berou. Dnes se Spindl profiluje jako středisko pro vyšší příjmovou skupinu. Naopak náš resort nám svou rozlohou a geografii dává možnosti, díky kterým bychom se za pár let mohli měřit se středními alpskými středisky. Areály jsou od sebe vzdálenou čarou jen několik kilometrů, takže jejich další propojo-

vužití půdy na horách si ve většině případů rozhodují lidé, kteří tam bydlí.

Loni se na horách hodně řešil nový přístup státu ke správě pozemků. Tlačí na vyšší nájemné. Jak jste na tom vy?

Ten problém je nesmyslný. Dříve jsme měli vyhláskové ceny, které nějak refletovaly ekonomiku provozu a naše možnosti. Nově ale stát hledí na ceny v místě obvyklé. Avšak jak jsem řekl dříve, řadu pozemků na horách drží spekulanti, kteří se za podivných okolností dostali k opravdu nestandardně vysokým nájmům. A dnes stát říká, že takové ceny jsou ty obvyklé. Přece není normální, aby se v Česku platilo dvakrát až třikrát vyšší nájemné než v Alpách.

Kolik nedořešených sporů o nájemné tedy máte?

Máme většinu pozemků vyřešených na dobu trvání nájemní smlouvy s Českou unií sportu. Ale jde nám hlavně o dlouhodobost a ta je z hlediska dalších investic do rozvoje klíčová. A to by měla začít řešit hlavně Česká unie sportu, poněvadž nové investice svoji životností přesahují délku stávající nájemní smlouvy na provozování areálu v Peči.

I vy máte ve firmách společníky. Jak moc silné slovo máte?

Sporů nemáme. Postupem času jsem získal většinový podíl a sám jsem na sebe převzal provozní věci. Také jsem převzal některé finanční závazky, osobně ručím za některé úvěry. Logicky pak zodpovídám za rozvoj a strategii firmy.

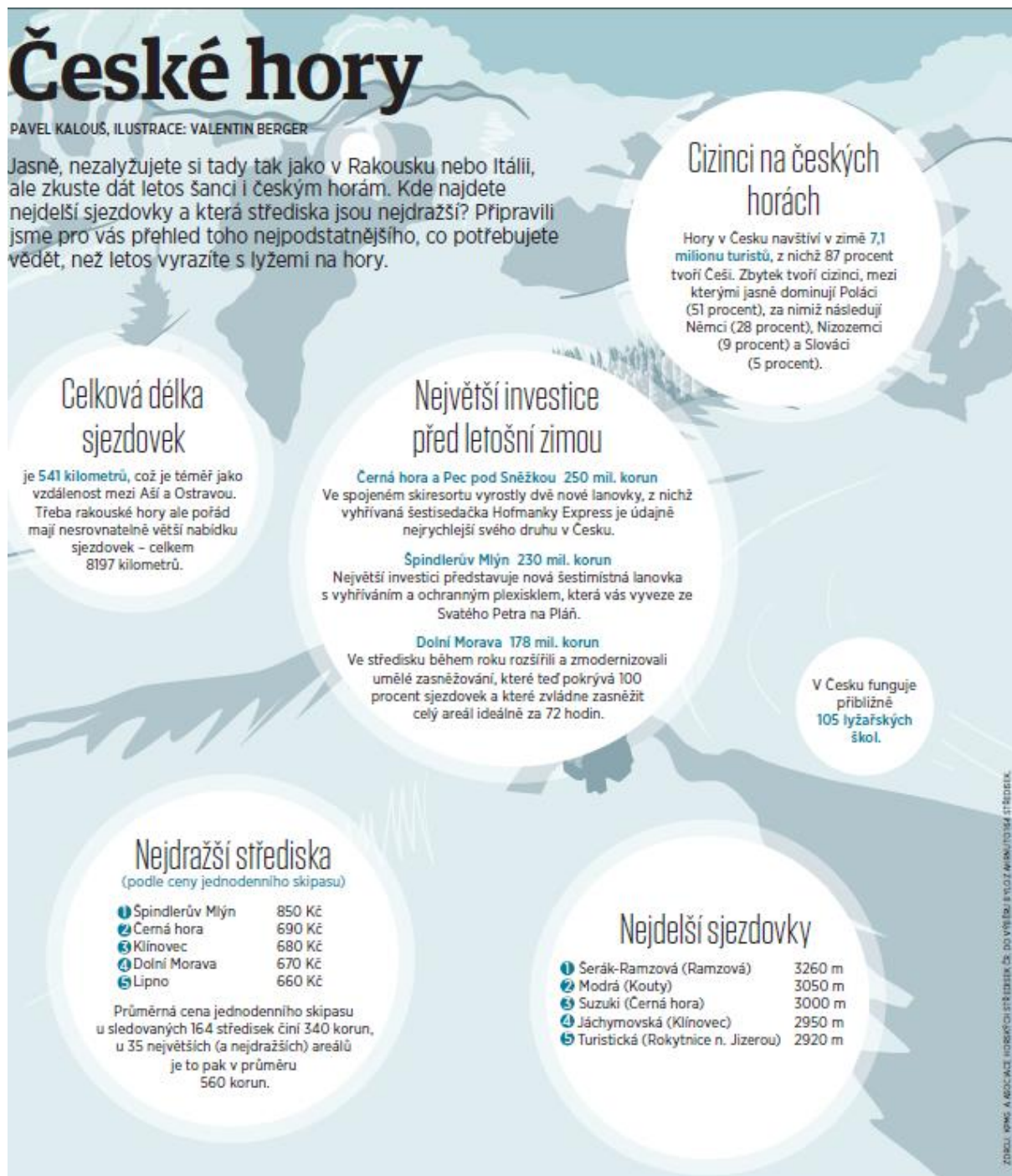
Majitel lyžařského areálu

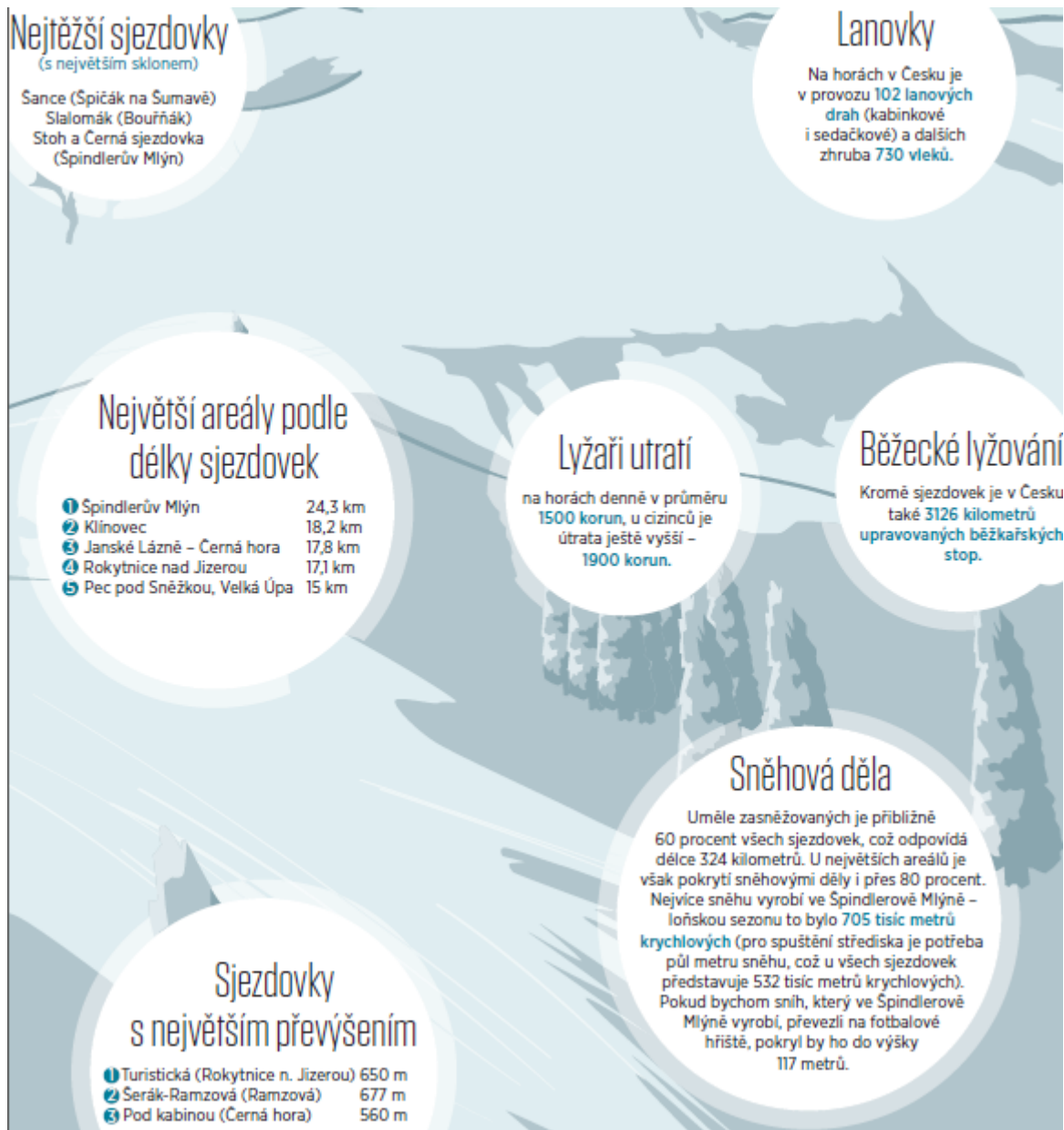
Richard Křimig se narodil v roce 1968 v Hradci Králové, ale vyrůstal v Trutnově. Později se přestěhoval do Janských Lázní, kde již v 90. letech začal oživovat tamní skireál. Postupně přidával další. V roce 2012 absolvoval trutnovského gymnázia od sportovních svazů ziskal do nějmu Pec pod Sněžkou. Střediska propojuje a vytváří největší lyžařské centrum v Česku.

České hory

Forbes Česko - 4. 1. 2016

rubrika: Nejlepší Česko - Lyžaři - strana: 26 - autor: PAVEL KALOUŠ





Forbes zařadil Klínovec mezi desítku top resortů světa

Karlovarský deník +2 - 4. 1. 2016

rubrika: Region - strana: 04 - autor: MIRKA ŠEBESTOVÁ

Forbes zařadil Klínovec mezi desítku top resortů světa

Ohlédnutí

MIRKA ŠEBESTOVÁ

Klínovec – Světový magazín Forbes, známý žebříčky nejbohatších lidí planety, zařadil Skiareál Klínovec mezi deset nejlepších lyžařských resortů světa. Clánek zveřejnila česká verze časopisu na webových stránkách a na Facebooku v listopadu. Skiareál Klínovec, s 33 km sjezdovek největší v Krušných horách, se tak ocitl mezi top středisky, jako je Park City Resort v Utahu, vůbec největší resort Spojených

států, který se rozkládá na ploše 30 kilometrů čtverečních.

Z amerických je na prestižním seznamu už jen Jackson Hole ve Wyomingu, v němž při sjezdu do „základního tábora“ lyžaři urazí 1262 výškových metrů. To může trvat až hodinu. A například rakouský St. Anton má 340 kilometrů sjezdovek a 200 kilometrů přírodních sjezdů pro freeride.

V italském La Thuile lyžaře na vrchol sjezdu dopravuje helikoptéra. Svědský Are hostil Skiing World Cup v roce 2007. A švýcarský Verbier, kam jezdí společenská smetánka, umístily na první pří-



NOVÁ lanovka CineStar Express na sjezdovce Jáchymovská.

ky lyžařských destinací britské deníky Telegraph, Independent a Daily Mail.

Klínovec tak na seznamu Forbesu působí jako trpaslík vedle obrů. „Pro nás je to dobrá reklama,“ říká mluvčí Skiareálu Klínovec Adam Svačina. „Je potřeba to brát s určitou rezervou, protože Klínovec se se středisky se 400 kilometrů sjezdovek nedá srovnávat,“ drží se strážlivě při zemi.

Pravověrní lyžaři ale nešetřili kritikou. „Klínovec? To je snad vtip, ne?“ reagoval také Jan Mazurek. „Ono nestačí, že Forbes je mimo realitu v

ekonomických tématech?“ ironizuje Michal Gígl. Redakce Forbesu ve stejné diskuzi výběr hájí: „Netvrdíme, že jsou nejlepší na světě, ale každý je něčím zajímavý.“ Přesto, zřejmě pro zmírnění napětí, upustila od prvotního sebevědomého názvu „Kam na lyže? 10 tipů na nejlepší resorty světa“ a nahradila ho umírněnějším: „10 tipů na zajímavé resorty světa“. Pravdou je, že Klínovec patří v České republice mezi špičku. Je jedním z největších a nejmodernějších středisek Česka a ratingové agentury ho dlouhodobě hodnotí nejvyšší známkou 5*.

Událost dotyku – Do skiareálů natekly miliardy dotací. Ted' většina stojí

Dotyk - 1. 1. 2016

rubrika: Enter - strana: 00 - autor: Táňa Králová

Událost dotyku – Do skiareálů natekly miliardy dotací. Ted' většina stojí

Kraje z veřejných zdrojů přispívaly soukromým provozovatelům lyžařských středisek také na umělé zasněžování.

„Snažíme se na problém upozorňovat, aby se jím zabývali odborníci z výzkumných institucí. V Česku jsme na začátku, v Alpách už mají dlouhodobější poznatky,“ porovnává Stanislav Březina ze Správy Krkonošského národního parku. Upozorňuje, že odběr vody pro výrobu technického sněhu znamená ohrožení hlavně pro menší toky. Z nich se v krkonošských i dalších horských střediscích používá voda pro zasněžování nejčastěji.

Lyžování za každou cenu?

„Sledovali jsme, jaký vliv má zasněžování na vodnatost toku. Zatím je situace relativně únosná. V budoucnosti, kdy mají pokračovat sucha a bude se muset spoléhat na technický sníh mnohem víc než doposud, může zasněžování sebrat z toků i desítky procent vody, pokud by všechna zařízení fungovala naráz,“ varuje odborník z Krnapu. Jak zdůrazňuje, k odběrům pro zasněžování je nutné přičítat také malé vodní elektrárny a vodu pro pitné účely. „V souhrnu to pak může být velký problém,“ říká Březina.

Ministerstvo zemědělství, které připravuje dlouhodobou strategii pro boj se suchem, ovšem tato varování přehlíží.

„Plán boje proti suchu se nakládání s vodou využívanou pro umělé zasněžování sjezdovek nijak netýká,“ uvádí mluvčí Hynek Jordán. Lidovecký ministr zemědělství Marian Jurečka chce suchu čelit budováním přehradních nádrží, závlah a zadržováním vody v krajině.

Jak ale ukazují zahraniční poznatky, právě při umělém zasněžování se odpařuje asi třetina vody. Další se vypařuje z přehrad, které provozovatelé sjezdovek udržují bez ledu, aby z nich mohli čerpat vodu pro sněžná děla. Již před osmi lety zahraniční experti upozorňovali, že na francouzské straně Alp teče v zimě v některých řekách o 70 procent méně vody než v dobách, kdy se běžně nepoužívala zařízení na výrobu technického sněhu. Lidé se budou muset rozhodnout: buď lyžování za každou cenu, nebo dostatek pitné vody, dávají vědci na vybranou.

Rozmach tuzemských lyžařských středisek, která jsou v plné sezoně bez sněhu, masivně podpořily evropské i národní **dotace**. Jak spočítal týdeník **Dotyk**, **do** českých hor přiteklo v programovém období 2007 až 2013, které až nyní definitivně končí, celkem 1,7 **miliardy** korun z regionálních operačních programů.

Největší dotační obnos obdrželi soukromí vlastníci **skiareálů** na Klínovci, Dolní Moravě a na Plešivci.

Nejštědřejší byli při rozdávání **dotací** politici a úředníci v regionech Severovýchod (kraje Královéhradecký, Pardubický a Liberecký) a Severozápad (kraje Ústecký a Karlovarský). Dohromady poslali **do** zimních středisek v těchto regionech přes **miliardu** korun (viz Nejdotovanější skiareály a Štědré regiony).

Peníze daňových poplatníků věnovaly kraje na projekty, jejichž životaschopnost je vzhledem ke měnícím se klimatickým poměrům přinejmenším riziková, jak i letos potvrzuje „matka příroda“.

Dotace šly na rozšiřování **skiareálů** a jejich modernizaci. Kraje z veřejných zdrojů přispívaly soukromým provozovatelům lyžařských středisek také na umělé zasněžování, ač experti varují před tím, že zatěžuje životní prostředí a zasahuje negativně **do** vodního režimu.

Do skiareálů natekly miliardy dotací. Ted' většina stojí

Nejdotovanější skiareály

Která střediska dostala nejvíc evropských **dotací** (včetně finančního podílu státu) v programovém období 2007 až 2013 – skutečně proplaceno

Štědré regiony

Kolik **dotací do** horských středisek šlo z jednotlivých regionálních operačních programů v období 2007 až 2013 – skutečně proplaceno