

Investice. Co letos plánují skiareály

Metro - 11.4.2017

rubrika: Finance - strana: 10 - autor: ČTK

Investice. Co letos plánují skiareály

Investice v horských střediscích v Česku by se letos měly meziročně zvýšit o polovinu, na 750 milionů korun. Plánuje se stavba až devíti lanových drah a dalších vleků. Pomůže tomu i letošní sezona, kdy po třech letech byla průměrná teplota pod nulou.

Nové lanovky či vleky by se měly objevit třeba ve Špišverovské Mlýně, ve SkiResortu Černá hora-Pec či v Deštném. Peníze půjdou také do bezpečnosti sjezdovek, jako například do matrací nebo sítí. V posledních letech provozovatelé areálů podle ředitele Asociace horských středisek ČR (AHS) Libora Knoty spíše investovali do zasněžovacích systémů. Peníze na modernizaci by mohli najít provozovatelé i v letošních tržbách, které se oproti „průměrnému“ roku, za nějž asociace bere ročník 2012/2013, zvedly o osm procent. Letošní lyžař-

ská sezona byla podle AHS se svými 113 dny průměrná. Oproti loňsku, kdy se lyžovalo 92 dní, jde ale o slušný výsledek. Špatné byly podle asociace předchozí tři roky.

Během uplynulé zimy se zasněžovalo 35 dní, o rok dříve byla doba o tři dny kratší. Prezident asociace Jiří Bis zmínil, že má podle předpovědi ještě napadnout v Krkonoších sníh, takže možnost sjezdování by mohla být i v následujících dnech reálná. Letos během zimy klesla průměrná teplota na minus 1,6 stupně Celsia, v minulých třech letech byla nad nulou.

Dlouhodobý teplotní zimní průměr je minus 0,8 stupně, letošní teplota tak byla podprůměrná. Díky srážkám, které byly většinou sněhové, a nízkým teplotám, se nemuselo zasněžovat tolik jako v teplejších ročnících.

„Při nižších teplotách a při

této kvalitě jsme zasněžovali velmi efektivně. Nemusely se opakovat situace z předšlých let, kdy areály musely nastříkat a pak jim to roztálo,“ dodal Knot.

Dříve inspektoři uvedli, že při umělém zasněžování porušilo zákon od začátku loňského roku do konce letošního února 29 procent skiareálů. Nejčastěji odebíraly z povrchových nebo podzemních vod více, než měly povoleno vodoprávním úřadem. Celkově padly pokuty za téměř 450 tisíc korun. Podle asociace jde z republikového hlediska o uměle zvětšenou bibliu, která je kvůli velikosti odběrů celkové spotřeby vody marginální. Dohody o limitech na odběr vody se podle ní uzavírají i na déle než deset let, většina pochybení se prý datuje do loňského roku, kdy na jaře docházelo k častějšímu odtávání sněhu. **ČTK**

Na české hory dorazilo v zimě o pětinu víc lyžařů než v předchozí sezoně

ČRo Radiožurnál - 10.4.2017

pořad: Zprávy - vysíláno: 18:00 - pořadí zprávy: 10

Martin KŘÍŽEK, moderátor

Na české hory dorazilo v zimě o pětinu víc lyžařů než v předchozí sezoně. Stejně se zvedly také tržby skiareálů. Pomohlo jim jak chladné počasí, tak stále lepší vybavení. Většina velkých areálů se už neobejde bez umělého zasněžování. Před další sezonou plánují investice až za tři čtvrtě miliardy korun.

Barbora KLADIVOVÁ, redaktorka

Na rozdíl od předchozích sezon tentokrát sníh ve většině skiareálů napadl už před Vánocemi, proto se sezona vydařila, říká Libor Knot, ředitel Asociace horských středisek.

Libor KNOT, ředitel Asociace horských středisek

Ta zima byla normální, nebyla nějakým zásadním způsobem rekordní, je to v podstatě to, na co jsme byli zvyklí.

Barbora KLADIVOVÁ, redaktorka

Na sjezdovkách se průměrně lyžovalo 113 dní. Letní sezonu využijí mnohé skiareály k dalším modernizacím, jako třeba Skiresort Černá hora-Pec, popisuje ředitel Petr Hynek.

Petr HYNEK, ředitel, Skiresort Černá hora-Pec

Začínáme s výstavbou nové 4sedačkové lanovky v Černém dole, nahradí stávající 3sedačku.

Barbora KLADIVOVÁ, redaktorka

Investice chystají i ve Špindlerově Mlýně nebo v Deštném. Na většině míst už sezona skončila, o Velikonocích se bude lyžovat ještě ve Špindlerově Mlýně, Peci pod Sněžkou nebo třeba na Klínovci. Barbora Kladivová a Ondřej Luštinec, Radiožurnál.

Česká horská střediska hlásí: konečně dobrá sezona

denik.cz - 10.4.2017

rubrika: Ekonomika - strana: 00 - autor: Redakce

deník.cz

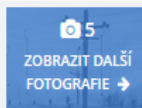
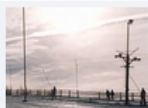
Z DOMOVA EKONOMIKA ZAHRANIČÍ SPORT REGIONY KRIMI KULTURA

Česká horská střediska hlásí: konečně dobrá sezona

Tři zimy po sobě nemohli provozovatelé lyžařských areálů hodnotit jako povedené, až o té letošní mohou říci, že byla opět normální. Teploty se vrátily k dlouhodobým zimním hodnotám pod bodem mrazu, sníh ležel už od Vánoc a dostatek sněhu a slunečné počasí trvalo až téměř do konce února.

10.4.2017

SDÍLEJ:



Ilustrační foto.

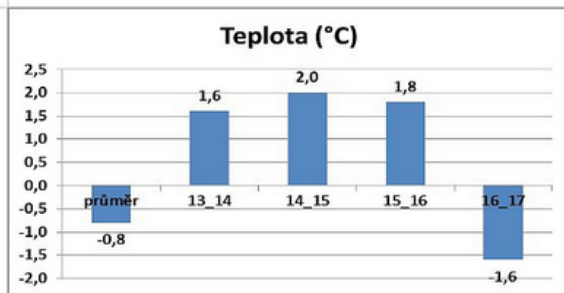
Foto: Deník/archiv

Délka sezóny byla spíše průměrná, v březnu si jaro velmi pospíšilo, takže konec sezóny na většině míst přišel dříve. Celkově lze ale hodnotit zimní sezónu velmi pozitivně. Návštěvníci mohli konečně plnohodnotně využít rozsáhlé [investice](#), které se na českých horách provedly za poslední roky. Díky povedené sezóně tak můžeme očekávat další rozvoj našich horských středisek.

Nejen počasí, ale právě investice do rozvoje skiareálů v posledních letech byly klíčovým faktorem toho, že se návštěvnost letos zvýšila oproti dřívějším dobrým sezónám o 10 %. Ve srovnání s nedávnými špatnými zimami byl nárůst ještě vyšší, zhruba o 20 %. Podobně je to i s ukazateli dosažených tržeb, které jsou v průměru o 8 % lepší než ve standardní dobré sezóně. Dosažené výsledky se samozřejmě liší s ohledem na polohu a vybavenost jednotlivých areálů.

Průběh zimy

Letošní lyžařská sezóna začala díky počasí a dobrému technickému vybavení středisek u v první čtvrtině prosince, a i když byly krátké vánoční prázdniny ovlivněny mírnou oblevou, leden byl extrémně dobrý a na mnoha místech historicky nejlepší. Téměř celý únor pokračoval ve slunečném počasí s dostatkem sněhu, ale zvýšené teploty a občasné deště v jeho závěru ho celkově srazily do průměru. Březen lze hodnotit jako slabý s brzkým nástupem jara, který na mnoha místech ukončil sezónu už před koncem měsíce.



Průměrná teplota vzduchu byla v letošní zimě -1,6 °C. To je výrazně méně (zhruba o 3 °C) než v posledních třech sezónách a dokonce bylo letos o 0,8 °C chladněji než je dlouhodobý teplotní průměr. Na druhou stranu srážky nebyly letos nijak vysoké a nevybočily z kontextu minulých let, přičemž výrazně zaostaly za dlouhodobými úhrny.

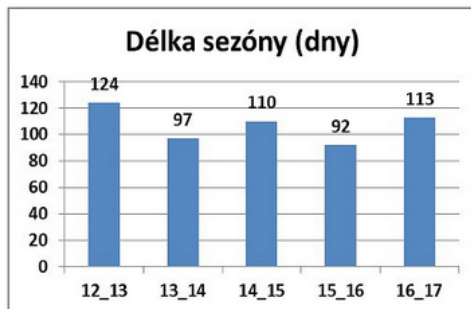
Průměrná délka sezóny byla letos 113 dnů, což není nic nadprůměrného, ale opět ve srovnání s minulými lety jde o slušný výsledek. „V uplynulé sezóně se dalo zasněžovat v průměru 35 dnů. To je zhruba podobné, jako v minulých letech,“ říká Libor Knot, ředitel Asociace horských středisek ČR (AHS). „Nicméně díky letošním výrazně nižším teplotám a samozřejmě také předchozím investicím do zasněžovacích systémů, bylo zasněžování velmi efektivní a podařilo se nastříkat dostatek sněhu. Areály tak nemusely, na rozdíl od minulých let, vyrábět sníh opakovaně.“

Investice a legislativní změny

Provozovatelé areálů jsou rádi, že návštěvníci si letos mohli naplno užít svůj zimní pobyt. Kromě počasí k tomu přispěla i zvyšující se úroveň poskytovaných [služeb](#) – denní úprava sjezdových tratí, dokonalejší [bezpečnostní](#) prvky, nabídka [kvalitních](#) služeb pro všechny věkové kategorie klientů. Modernizace areálů a rozvoj služeb pro návštěvníky hor bude samozřejmě pokračovat.

Předpokládáme, že v porovnání s loňským rokem, kdy byly investice ve výši zhruba 500 mil. Kč, to letos bude výrazně více. Na příští zimní sezónu je plánována výstavba několika lanových drah a lyžařských vleků (například Špindlerův Mlýn, SkiResort Černá hora-Pec nebo Deštné). K nastartování další výstavby lanovek a vleků, která byla dosud díky občanskému zákoníku limitována, by měly přispět přijaté legislativní změny.

Znovu se začíná rýsovat posun v systemu struktury, a snad do budoucna i financování, cestovního ruchu. To je důležité pro udržení konkurenceschopnosti českých středisek, protože v okolních zemích jsou na tom v mnoha ohledech lépe – například mají na rozdíl od ČR zákon o podpoře rozvoje cestovního ruchu nebo podporují pobyty školní mládeže na horách.



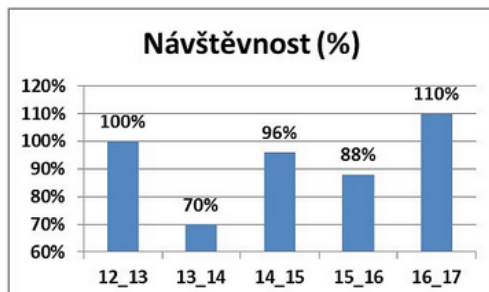
Projekt CzechSkipass

I v zimní sezóně 2016/17 pokračoval projekt společného celosezónního skipasu „Czech Skipass“, který platí ve 23 střediscích v ČR (více na www.czechskipass.cz). Prodeje se oproti loňské sezóně zvýšily o více jak 20 %. Cílem tohoto projektu je prostřednictvím spolupráce lyžařských areálů posílit hlavně povědomí o zlepšování kvality lyžování na českých horách.

Horská střediska nezapomínají na návštěvníky ani v létě

Povedená zimní sezóna umožní i další rozvoj služeb pro letní klienty. Tento trend je patrný už několik let a počet návštěvníků v letní sezóně každoročně roste. Na základě naší analýzy bude do atrakcí pro tuto letní sezónu proinvestováno přes 100 mil. Kč.

Na českých horách se mohou návštěvníci těšit na další trasy pro cyklisty (tzv. single trail), tratě pro terénní tříkolky a koloběžky, půjčovny horských kol a elektrokol, dětská hřiště nebo lanové parky. Jedna z největších investic ve výši 50 mil. Kč je realizována na Lipně v podobě "Království lesa", obřího hřiště ukrytého uprostřed šumavského lesa, a také nového bikeparku a „Floutrejlu“ – 5 km dlouhé rodinné terénní cyklotrasy.





Propagace českých hor a spolupráce s agenturou CzechTourism

Před začátkem lyžařské sezony 2016/2017 spustila agentura CzechTourism propagační kampaň na podporu návštěvnosti českých hor, kterou realizovala i ve spolupráci s AHS ČR. „Kampaň byla zaměřena na české hory v kombinaci s wellness, šlo tedy o propojení aktivního trávení volného času a relaxace, k čemuž české hory nabízejí ideální podmínky. Díky kombinaci media typů byla kampaň k vidění v rámci celého Česka a z jejich výsledků je patrné, že [zájem](#) o české hory neupadá,” uvedla Monika Palatková, ředitelka agentury CzechTourism. V loňském roce také obě organizace ve spolupráci připravily nový technický standard začleněný do projektu Český systém kvality služeb, díky kterému bude možné objektivně hodnotit kvalitu horských středisek.

Zvýšený zájem o české hory zaznamenaly i [informační systémy](#). Například na serveru holidayinfo.cz bylo evidováno na 5 milionů návštěv a prohlédnuto 28 mil. stránek. Potěšující je, že 80 % návštěvníků jsou domácí turisté.

Skvělá sezona: Lyžařské areály bilancují zimu

TV Nova - 10.4.2017

pořad: Televizní noviny - vysíláno: 19:30 - pořadí zprávy: 17

Martin POUVA, moderátor

Letošní lyžařská sezona pomalu končí a provozovatelé areálu si ji nemůžou vynachválit. Podle nich to byla nejlepší zima za poslední tři roky. Kromě počasí pomohla k vyšší návštěvnosti a tím k větším ziskům i řada velkých investic a ty se prý chystají i na příští rok.

Lucie HEŘMANSKÁ, redaktorka

Jak naznačovalo dnes počasí, lyžařské sezoně už téměř odzvonilo a po celém Česku se vleky až na výjimky zastavily. Kdo by si tedy ještě chtěl užít lyžovačku, poslední šanci má na Velikonoce.

Libor KNOT, ředitel Asociace horských středisek ČR

Předpokládá se, že to vydrží i do Velikonoc. V Krkonoších na třech místech, a sice v Peci pod Sněžkou, ve Špindlerově Mlýně a v Harrachově. A dále to bylo na Klínovci a také v Jeseníkách na Pradědu.

René HRONEŠ, skiareál Špindlerův Mlýn

Prostě máme vztyčenej prapor zimní vlajku, budeme lyžovat až do Velikonoc. Sněhu je nějakých 30, 40 centimetrů.

Lucie HEŘMANSKÁ, redaktorka

Sezona trvala zhruba 113 dnů. A přesto jaro nastoupilo brzo, majitelé ski areálů jsou spokojení.

René HRONEŠ, skiareál Špindlerův Mlýn

Zima byla krásná, dlouhá, měli jsme spousty sněhu, začali jsme velmi brzo v prosinci. Měli jsme víc slunečnejch dnů než za poslední dvě sezony dohromady.

Vojen SMÍŠEK, Skiareál Lipno



Vrátili jsme se v podstatě ke standardu těch původních dobrých zim po několika letech, kdy se moc nedařilo. Takže jsme celkem spokojeni.

Lucie HEŘMANSKÁ, redaktorka

O tom svědčí i návštěvnost, která stoupla proti nedávným špatným sezonám až o 20 procent. Více lidí přilákaly také velké investice posledních let.

Libor KNOT, ředitel Asociace horských středisek ČR

Teď po této, dá se říct, že pozitivně hodnocené zimě samozřejmě i tyhle věci se budou dále rozvíjet. Jenom do příští sezony je předpoklad snad devíti nových lanovek.

Lucie HEŘMANSKÁ, redaktorka

Pro provozovatele lyžařských areálů je tak důležité, aby se na horách vyvedlo i léto.

René HRONEŠ, skiareál Špindlerův Mlýn

Uvidíme, jak nám s tím zahejbá kurz eura, kdy možná řada návštěvníků se vydá zase zpátky do zahraničí, kde to poříděj o něco levněji.

Lucie HEŘMANSKÁ, redaktorka

Hory v létě lákají návštěvníky hlavně na elektrokola, lanové parky nebo třeba paddleboardy. Lucie Heřmanská, televize Nova.

Provozovatelé vleků sčítají zisky

TV Nova - 10.4.2017

pořad: Polední Televizní noviny - vysíláno: 12:00 - pořadí zprávy: 04

moderátorka

Nejlepší lyžařská sezona za poslední léta končí. Po předchozích ne příliš vydařených tak mají letos provozovatelé zimních středisek opět ze zimy radost a už se chystají na léto. Jak sezonu hodnotí, zjišťovala kolegyně Lucie Heřmanská. Lucie, jaká tedy podle nich zima byla?

Lucie HEŘMANSKÁ, redaktorka

Dobré poledne. Podle provozovatelů lyžařských areálů horská střediska letos zažila lepší zimu než v posledních třech letech. Přesto sezonu hodnotí ale jako normální. Teploty se v tomto roce vrátily k hodnotám pod bodem mrazu a dostatek sněhu byl na horách už od Vánoc. Sezona letos trvala přesně 113 dnů. Její délka byla spíše průměrná a může za to především to, že jaro letos přišlo na většině místech dřív. Ředitel Asociace horských středisek České republiky Libor Knot zdůraznil také to, že zákazníci letos mohli využít velké investice, které se za poslední roky na českých horách provedly. Patřily k nim například denní úprava sjezdovek nebo lepší bezpečnostní prvky. Hory ale připravují i mnoho novinek na léto. Už několik let totiž roste počet návštěvníků i v průběhu letních měsíců. Letos by tak pro ně měli majitelé horských, letos by tak majitelé horských středisek pro toto období měli proinvestovat přes 100 milionů korun. Návštěvníci hor se tedy mohou těšit například na delší trasy pro cyklisty, půjčovny elektrokol, dětská hřiště nebo lanové parky. Jednou z největších investic bude takzvané Království lesa, tedy obří hřiště uprostřed šumavských lesů.

Na horách vyrostou nové lanovky a vleky za tři čtvrtě miliardy korun

e15.cz - 10.4.2017

rubrika: Obchod a služby - strana: 00



Budoucnost byznysu
Technologie
kapitalismus dříve či později zabijí, říká futurolog Leonhard

Doprava a logistika
Nová sedadla a kino. Dráhy orpendollna

Zprávy ▾ Byznys ▾ Praha ▾ Názory ▾ Finanční rádce ▾ Trendy a technologie

E15.cz > Zprávy > Byznys > Obchod a služby > Na horách vyrostou nové lanovky a vleky za tři čtvrtě miliardy korun

Na horách vyrostou nové lanovky a vleky za tři čtvrtě miliardy korun



1/9






9
fotografií

Investice v horských střediscích v Česku se letos meziročně zvýší asi o polovinu na 750 milionů korun. Plánuje se stavba až devíti lanových drah a dalších vleků. Dnes to na tiskové konferenci uvedli zástupci Asociace horských středisek ČR (AHS). Pomůže tomu i aktuální sezona, kdy po třech letech byla v zimě průměrná teplota pod nulou. Návštěvnost tak byla oproti předchozím sezonám až o desítky procent vyšší.

Nové lanovky nebo vleky by se měly objevit například ve Špindlerově mlýně, ve SkiResortu Černá hora-Pec nebo v Deštném. Peníze půjdou také do bezpečnosti sjezdovek, jako například do matrací nebo sítí. V posledních letech provozovatelé areálů podle ředitele asociace Libora Knota spíše investovali do zasněžovacích systémů.

Peníze na modernizaci by mohli najít provozovatelé i v letošních tržbách, jež se proti "průměrnému" roku, za který asociace bere sezonu 2012/2013, zvedly o osm procent. Návštěvnost v nynější sezoně byla ve srovnání se sezonou 2012/2013 zhruba o desetinu vyšší. Ve srovnání s nedávnými špatnými zimami byl nárůst zhruba o 20 procent, uvedla AHS.

Letošní lyžařská sezona byla podle AHS se svými 113 dny průměrná. Oproti loňsku, kdy se lyžovalo 92 dní, jde ale o slušný výsledek. Špatné byly podle asociace předchozí tři roky. Během uplynulé zimy se zasněžovalo 35 dní, o rok dřív byla doba o tři dny kratší. Prezident asociace Jiří Bis zmínil, že má podle předpovědi ještě napadnout v Krkonoších sněh, takže možnost sjezdování by mohla být i v následujících dnech reálná.

Letos během zimy klesla průměrná teplota na minus 1,6 stupně Celsia, v minulých třech letech byla nad nulou.

Dlouhodobý teplotní zimní průměr je minus 0,8 stupně, letošní teplota tak byla podprůměrná. Díky srážkám, které byly většinou sněhové, a nízkým teplotám, se nemuselo zasněžovat tolik jako v teplejších ročnících. "Při nižších teplotách a při této kvalitě jsme zasněžovali velmi efektivně. Nemusely se opakovat situace z předešlých let, kdy areály musely nastříkat, a pak jim to roztálo," dodal Knot.

Už dříve Česká inspekce životního prostředí uvedla, že při umělém zasněžování porušilo zákon od začátku loňského roku do konce letošního února zákon 29 procent skiareálů. Nejčastěji odebíraly z povrchových nebo podzemních vod více, než měly povoleno vodoprávním úřadem. Kvůli nedodržení takzvaného vodního zákona udělila pokuty za téměř 450 tisíc korun.

Podle asociace jde z republikového hlediska o uměle zvětšenou bublinu, která je kvůli velikosti odběrů celkové spotřeby vody marginální. Dohody o limitech na odběr vody se podle ní uzavírají i na déle než deset let, většina pochybení byla podle ní v loňském roce, kdy na jaře docházelo k častějšímu odtávání sněhu. V té době už mohly mít areály vyčerpány okolo třech čtvrtin limitu.

"Když to všechno odtaje v lednu, tak stojíte před rozhodnutím, že to můžete zabalit, nebo tu sezonu znovu obnovíte," dodal za asociaci Petr Hynek. Často podle něj bylo v přírodě vody dost, právě protože sníh odtával. Do budoucna by podle něj asociace měla dojednat na vyšší úrovni možnost výjimek od vodohospodářských úřadů právě při náhlém příchodu jara.



AHS
ASOCIACE HORSKÝCH STŘEDISEK ČR

Investice skiareálů na příští zimu by mohly stoupnout na 750 mil.

finance.cz - 10.4.2017

strana: 00 - autor: Financninoviny.cz

finance.cz

Daňové formuláře 2017 Profit Investování Firmy Student

Nejvýhodnější finanční produkty **UŠETŘETE**

[Domů](#) [Daně a mzdy](#) [Důchody a dávky](#) [Pojištění](#)

Kreditní karty Získavejte peníze z **Úrokové sazby od 4,**

www.finance.cz > Zprávy

Investice skiareálů na příští zimu by mohly stoupnout na 750 mil.

10.04.2017, Financninoviny.cz

Praha 10. dubna (ČTK) - Investice v horských střediscích v Česku by se letos měly meziročně zvýšit o polovinu na 750 milionů korun. Plánuje se stavba až devíti lanových drah a dalších vleků. Dnes to na tiskové konferenci uvedli zástupci Asociace horských středisek ČR (AHS). Pomůže tomu i letošní sezona, kdy po třech letech byla v zimě průměrná teplota pod nulou.

Nové lanovky nebo vleky by se měly objevit například ve Špindlerově mlýně, ve SkiResortu Černá hora-Pec nebo v Deštném. Peníze půjdou také do bezpečnosti sjezdovek, jako například do matrací nebo sítí. V posledních letech provozovatelé areálů podle ředitele asociace Libora Knota spíše investovali do zasněžovacích systémů.

Peníze na modernizaci by mohli najít provozovatelé i v letošních tržbách, které se oproti "průměrnému" roku, jako který asociace bere ročník 2012/2013, zvedly o osm procent.

Letošní lyžařská sezona byla podle AHS se svými 113 dny průměrná. Oproti loňsku, kdy se lyžovalo 92 dní, jde ale o slušný výsledek. Špatně byly podle asociace předchozí tři roky. Během uplynulé zimy se zasněžovalo 35 dní, o rok dřív byla doba o tři dny kratší. Prezident asociace Jiří Bis zmínil, že má podle předpovědi ještě napadnout v Krkonoších sníh, takže možnost sjezdování by mohla být i v následujících dnech reálná.

Letos během zimy klesla průměrná teplota na minus 1,6 stupně Celsia, v minulých třech letech byla nad nulou.

Dlouhodobý teplotní zimní průměr je minus 0,8 stupně, letošní teplota tak byla podprůměrná. Díky srážkám, které byly většinou sněhové, a nízkým teplotám, se nemuselo zasněžovat tolik jako v teplejších ročních. "Při nižších teplotách a při této kvalitě jsme zasněžovali velmi efektivně. Nemusely se opakovat situace z předchozích let, kdy areály musely nastříkat, a pak jim to roztálo," dodal Knot.

Už dříve Česká inspekce životního prostředí uvedla, že při umělém zasněžování porušilo zákon od začátku loňského roku do konce letošního února zákon 29 procent skiareálů. Nejčastěji odebíraly z povrchových nebo podzemních vod více, než měly povoleno vodoprávním úřadem. Kvůli nedodržení takzvaného vodního zákona udělila pokuty za téměř 450.000 korun.

Podle asociace jde z republikového hlediska o uměle zvětšenou bublinu, která je kvůli velikosti odběrů celkové spotřeby vody marginální. Dohody o limitech na odběr vody se podle ní uzavírají i na déle než deset let, většina pochybení byla podle ní v loňském roce, kdy na jaře docházelo k častějšímu odtávání sněhu. V té době už mohly mít areály vyčerpány okolo třech čtvrtin limitu. "Když to všechno odtaje v lednu, tak stojíte před rozhodnutím, že to můžete zabalit, nebo tu sezonu znovu obnovíte," dodal za asociaci Petr Hynek. Často podle něj bylo v přírodě vody dost, právě protože sníh odtával. Do budoucna by podle něj asociace měla dojednat na vyšší úrovni možnost výjimek od vodohospodářských úřadů právě při náhlém příchodu jara.

Plánuje se stavba až devíti lanových drah a dalších vleků. Skiareály investují

ct24.cz - 10.4.2017

rubrika: Ekonomika - strana: 00 - autor: fialaa

Česká televize Zprávy Sport Vysílání TV program Pořady A-Z Pro děti Vše o

24
DOMÁCÍ SVĚT REGIONY EKONOMIKA NÁZORY KULTURA

Plánuje se stavba až devíti lanových drah a dalších vleků. Skiareály investují

10. 4. 2017

Investice v horských střediscích v Česku by se letos měly meziročně zvýšit o polovinu na 750 milionů korun. Plánuje se stavba až devíti lanových drah a dalších vleků. Na tiskové konferenci to uvedli zástupci Asociace horských středisek (AHS). Pomůže tomu i letošní sezona, kdy po třech letech byla v zimě průměrná teplota pod nulou.



Nové lanovky nebo vleký by se měly objevit například ve Špindlerově Mlýně, ve SkiResortu Černá hora-Pec nebo v Deštném. Peníze půjdou také do bezpečnosti sjezdovek, jako například do matrací nebo sítí. V posledních letech provozovatelé areálů podle ředitele asociace Libora Knoty spíše investovali do zasněžovacích systémů.

Peníze na modernizaci by provozovatelé mohli najít i v letošních tržbách, které se oproti „průměrnému“ roku, jako který asociace bere ročník 2012/2013, zvedly o osm procent.

Letošní lyžařská sezona byla se svými 113 dny průměrná, uvedla asociace. Oproti loňsku, kdy se lyžovalo 92 dní, jde ale o slušný výsledek. Špatné byly podle asociace předchozí tři roky.

Během uplynulé zimy se zasněžovalo 35 dní, o rok dřív byla doba o tři dny kratší. Prezident asociace Jiří Bis zmínil, že má podle předpovědi ještě napadnout v Krkonoších sníh, takže možnost sjezdování by mohla být i v následujících dnech reálná.

Letos během zimy klesla průměrná teplota na minus 1,6 stupně Celsia, v minulých třech letech byla nad nulou. Dlouhodobý teplotní zimní průměr je minus 0,8 stupně.

Díky srážkám, které byly většinou sněhové, a nízkým teplotám, se nemuselo zasnežovat tolik jako v teplejších ročnících. „Při nižších teplotách a při této kvalitě jsme zasnežovali velmi efektivně. Nemusely se opakovat situace z předěšlých let, kdy areály musely nastříkat a pak jim to roztálo,“ dodal Knot.

Pokuty kvůli odběrům vody na zasnežování

Už dříve Česká inspekce životního prostředí uvedla, že při umělém zasnežování porušilo zákon od začátku loňského roku do konce letošního února 29 procent skiareálů. Nejčastěji odebíraly z povrchových nebo podzemních vod více, než měly povoleno vodoprávním úřadem. Kvůli nedodržení takzvaného vodního zákona udělila pokuty za téměř 450 tisíc korun.

Podle asociace jde ale z republikového hlediska o uměle zvětšenou bublinu, která je kvůli velikosti odběrů celkové spotřeby vody marginální. Dohody o limitech na odběr vody se podle ní uzavírají i na déle než deset let, většina pochybení byla podle ní v loňském roce, kdy na jaře docházelo k častějšímu odtávání sněhu. V té době už mohly mít areály vyčerpáno okolo tří čtvrtin limitu.

„Když to všechno odtaje v lednu, tak stojíte před rozhodnutím, že to můžete zabalit, nebo tu sezonu znovu obnovíte,“ dodal za asociaci Petr Hynek. Často podle něj bylo v přírodě vody dost, právě proto, že sníh odtával. Do budoucna by podle něj asociace měla dojednat na vyšší úrovni možnost výjimek od vodohospodářských úřadů právě při náhlém příchodu jara.