

Hladová děla: lyžařská střediska se připravují na zimy bez sněhu i bez vody

euro.cz - 4.1.2019

EURO : BYZNYS

Hladová děla: lyžařská střediska se připravují na zimy bez sněhu i bez vody

dnes 06:00 - Ondřej Stratilík



Neodstátek přírodního sněhu nevadí. Prázdná koryta řek jsou mnohem nebezpečnější.

- 1 | **Nábytek Malvarosa** Vytvořte si domov, který si opravdu zamilujete. Malvarosa [>](#)
- 2 | **Mana Drink. Dokonalé zasycení.** Dokonalý Mana Drink. Vyzkoušejte příchutí Origin, Love, Sunlight nebo Dream. MANA [>](#)
- 3 | **MALL.TV** Odpad na MALL.TV neuvídíte. Vlastní seriály, pořady a výběrové filmy ano. [>](#)
- 4 | **Haluxy se dají léčit** Mnoho lidí neví, že existuje přírodní způsob léčby haluxů, který vrátí nohám původní tvar KeyCare [>](#)
- 5 | **Chytré Bydlení** Bydlete chytré, bydlete úsporně. klr-byty.cz [>](#)

Je mírně nad nulou a nad svahem se povaluje hustá mlha. Jeden muž železnými pruty zjišťuje výšku sněhu, zatímco v dálce nad ním se ozývá pípání couvacího rolby. Přestože je téměř celá Olešnice v Orlických horách pod sněhem, na lyžování to ještě zdaleka nestačí. Jezdit se tu začalo až mezi svátky.

„Mám osm děl, což na vykrytí kopce stačí,“ popisuje pár dní před Vánoce Radko Hartman, když zapichne měřicí prut do závěje sněhu a sedá na židli v bufetu pod sjezdovkou. Na vedlejším stole leží otevřená kuchařka Receptury teplých pokrmů, z níž Hartmanova partnerka vybírá jídla, která bude zdejší kuchyně v sezóně nabízet lyžařům.

Hartman je majitelem jednoho ze sedmi skiareálů, kde v loňské zimní sezóně zasahovala Česká inspekce životního prostředí a zjistila pochybení při odběru vody pro zasněžování. „Udělili jsme pokutu dvacet tisíc korun – provozovatel se dopustil přestupku tím, že provedl nepovolené úpravy koryta vodního toku Olešenka,“ vysvětlila Jana Jandová, mluvčí inspektorů. I když Hartman nesouhlasí s tím, že koryto odklonil tak, aby do zásobní jímky na technické zasněžování tekla voda i při slabém toku, penále zaplatil.

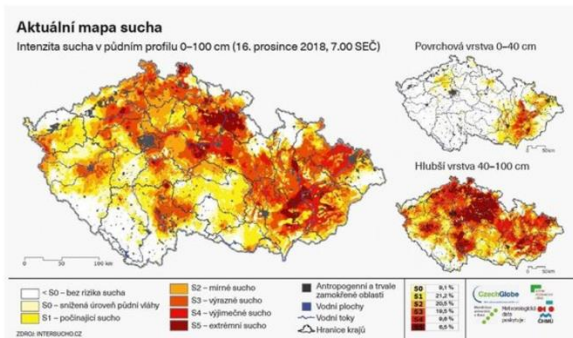
Podobné scénáře se opakují téměř po celé republice. Pro většinu areálů – velkých i malých – se blízké potoky staly jediným zdrojem vody pro hladová děla. Když ovšem přes rok nezaprší, jako se stalo třeba loni, a stále vládne sucho, nemají z čeho technický sníh vyrábět. „Přijde doba, kdy se v oblastech kolem sedmi set metrů nebude lyžovat,“ krčí Hartman rameny nad přibývajícími suchými roky.

Opuštěné Pustevny

Na Pustevnách v Beskydách tahle situace nastala už nyní. Lyžařské středisko položené ve výšce jednoho kilometru letošní sezonu úplně odpískalo. Důvod je jednoduchý. Bystřiny vyschly. „Situace je tak kritická, že množství vody není v žádném případě dostatečné ani k zasněžení jediné sjezdovky. Díky klimatickým změnám v posledních letech už totiž také neplatí, že v zimě je na Pustevnách ve výšce nad tisíci metry nad mořem sníh vždycky,“ říká Petr Chrostek, vedoucí lanovky propojující středisko s údolím.

Dnešním největším zádrhelem v provozování lyžařských areálů už dávno není chybějící přírodní sníh, jak tomu bylo před několika lety. Jeho nedostatek vyřeší nákup děl. Nyní se stále zřetelněji ukazuje, že hlavním úkolem bude zajistit pro tuto technologii vodu. S povrchovými toky se přitom jako s jistým zdrojem počítat nedá a podzemní zdroje získávají hodnotu zlata a rychle se mění ve strategickou zásobárnu.

Téměř existenční nutností se proto pro majitele areálů stává výstavba retenčních nádrží, v nichž se během deštivých dnů může zachytit voda. Jenže jejich vznik není nic jednoduchého nebo rychlého. Především pro střediska ležící v národních parcích či chráněných krajinných oblastech. Podle Asociace horských středisek jde o celou polovinu lyžařských tratí. Tam může projektování a schvalování trvat i několik roků.



„K zajištění zasněžených ploch na sjezdovkách využíváme jak vody akumulované v nádržích, tak z horských řek. V současné době - kromě Skiareálu Lipno, který čerpá vodu z Lipenské přehrady - není v České republice areál, který by byl schopen zasněžit své sjezdovky pouze z akumulačních nádrží,“ řekla týdeníku Euro už dřív Zina Plchová, mluvčí SkiResortu Černá hora - Pec spravovaného společností Mega Plus. V současnosti tam mají pouze jednu nádrž na vrcholu Černé hory. V dalších areálech jsou buď součástí platného územního plánu, nebo se do těchto územních plánů začleňují.

„Tyto nádrže stačí - s ohledem na svůj objem - pouze k částečnému zasněžení ploch areálu. K jejich napouštění dochází především v podzimních měsících, které jsou většinou vydatné na srážky, dále pak při oblevách v zimním období,“ pokračuje Plchová.

Své o tom ví i Libor Knot, ředitel Asociace horských středisek ČR. Nádrže považuje za jedno z nejlepších řešení, které je ohleduplné k přírodě. Umožňuje provozovatelům mít v zásobě připravenou vodu, když přijdou mrazy a zasněžovat se dá nejlépe.

Sucho vládne všude

Potíž ale nastává v okamžiku, kdy se nepodaří nádrž naplnit. Stačí jediný pohled do mapy sucha a zjistíte, že už nyní trpí většina republiky nedostatkem vody. Podle odborníků nyní v Česku panuje socioekonomické sucho. Tak se označuje stav, kdy chybějící voda ohrožuje produktivitu a stabilitu celého systému.

Z toho důvodu se kompletně proměňuje i byznys v horských střediscích. Například se ukázalo, že pokud jsou svahy přes léto dobře hnojeny a obhospodařovány, zůstávají pak poměrně zarovnané a nespotečují tolik technického sněhu jako sjezdovky ležící po konci zimní sezony ladem. Provozovatelé ušetří nejen na samotné vodě, ale i na elektřině, kterou dělá potřebují. Za hodinu provozu „sežere“ jedno takové dělo v průměru dvacet kilowatthodin energie. A zatímco nezarostlý nebo chudý svah potřebuje zhruba třicet centimetrů technického sněhu, na zarostlém se může začít lyžovat už při poloviční dávce.

Hlídači vody

Česká inspekce životního prostředí se kontrolou odběru vody pro umělé zasněžování začala systematicky zabývat v roce 2015. Například během minulé zimní sezony (1. října 2017 až 17. května 2018) provedli inspektoři 46 kontrol ve 36 skiareálech. V sedmi případech zjistili pochybení provozovatelů - nejčastěji to byl odběr většího množství povrchových nebo podzemních vod, než měli povoleno vodoprávním úřadem.



Podle Libora Knota jsou dobrým zlepšovákem i rolby vybavené satelitním systémem, které začaly jezdit ve SkiResortu Černá hora - Pec a ve Skiareálu Špindlerův Mlýn. Monitorují skutečnou výšku sněhové pokrývky. „Děla pak stříkají jen tam, kde je skutečně nedostatek sněhu,“ popisuje Knot. A provozovatelé proto čekají úsporu nejen v odběru vody, ale i v naftě pro rolby.

Dalším částečným řešením mohou být moderní tyčová sněžná děla. Spotřebují méně energie i vody.

Libor Knot však dodává, že zajištění provozu areálů a dostatek vody není jen výzvou pro jejich majitele. „Je to věc celé obce a okolí - na lyžování a zahájení sezony předvídatelným způsobem jsou závislí všichni podnikatelé, od hospodského po kadeřníka,“ tvrdí Knot.

Betlém i lyžování na vodu

To platí i v Olešnici v Orlických horách u areálu Radka Hartmana. Řada domů tady funguje jako penziony. Před svátky prázdná restaurace Lovecký zámek se už třese na lyžařské rodiny, které tu každý večer nechají několik stokerů za dobrý jelení guláš a několik půllitrů dobrušského či trutnovského piva.

Zdejší život je zkrátka pořád značně závislý na hraniční řece Olešence. Zatímco před sto lety tady energie z vody poháněla stroje na výrobu sukna pro švadleny, dnes ožívuje místní lyžařské středisko. Pojtkem mezi minulostí a současností je Utzův mechanický betlém. Ten Zdejší rodák Josef Utz vyřezával a montoval ve 30. a 40. letech minulého století. I když dnes jej pohání elektřina ze zásuvky, původně bral v jeho rodinné dílně energii z řeky.

Jestli Olešenka zvládne i požadavky dnešních podnikatelů, jasné není.

Skipatroly lyžařské areály většinou odmítají

Právo - 3.1.2019

Pohyb na sjezdových tratích vyžaduje podobně jako na silnicích notnou dávku obezřetnosti a sebekázně, aby se lyžaři navzájem nepozabíjeli. Dohled nad provozem sjezdovek pomocí skipatrol přesto skiareály využívají sporadicky.

„Podmínky, které by vyžadovaly speciální dohled formou skipatrol, doposud nenastaly. Jejich existence je plně v kompetencích skiareálů, jestli této možnosti využijí,“ popsal šéf Asociace horských středisek ČR Libor Knot.

Potřebu skipatrol s kompetencemi ukotvenými v zákoně, tak jako v USA nebo v Itálii, vlekaři vesměs nepociťují. „Pokud by to skutečně chybělo, tak už to tady dávno máme. Bezpečnost na sjezdovkách upravuje v dostatečné míře státní norma. Není nutné ji zpříšňovat represivní složkou, což nám legislativci několikrát hodili na hlavu. Lyžování je rekreační činnost,“ vysvětlil Knot, podle něhož může názor asociace i zákonodárců změnit vyšší koncentrace opilců a nebezpečných jezdců.

Skiareály odrazují od skipatrol jejich omezené pravomoci a nutnost platit další lidi. Strážci pořádku na sjezdovkách mohou neukázněného lyžaře pouze slušně upozornit, popřípadě ve skutečně extrémním případě iniciovat zablokování skipasu. „K tomu jsme zatím přistoupit nemuseli. Stačila domluva,“ podotkl René Hroneš, ředitel Skiareálu Špindlerův Mlýn, kde skipatroly operují skoro čtvrtstoletí. „Jde nám především o bezpečnost lyžařů, v čemž se skipatroly, jež jsme letos o jednoho člověka rozšířili, osvědčily,“ tvrdí Hroneš.

Možnost znehodnotit skipas neukázněného lyžaře vychází z návštěvního řádu skiareálů. „Pokud někdo daná pravidla nedodržuje, můžeme zablokovat skipas. Skipatrola neukázněného lyžaře nejprve několikrát slušně upozorní, a pokud nedojde k nápravě, iniciuje zablokování skipasu. Loni jsme takto zablokovali pět skipasů,“ přiblížil ředitel areálu v Rokytnici nad Jizerou Vít Pražák.

Foto autor| Foto PRÁVO – Vladislav Prouza

Foto popis| Skipatroly se zabydlely ve Špindlerově Mlýně.

Regionalni mutace| Právo - severovýchodní Čechy