

Střediska dostala miliardový impulz

Lidové noviny - 17. 12. 2015

rubrika: Ekonomika speciál - strana: 15 - autor: JAROSLAV MATĚJKA

Střediska dostala miliardový impulz

Za posledních deset let přibýlo na českých horách 50 vleků a lanovek. Globální oteplování provozovatelé areálů zjevně neřeší

JAROSLAV MATĚJKA

PRAHA V tuzemsku je v současnosti kolem 170 lyžařských areálů s téměř 820 vleky a lanovkami. A majitelé do nich vytvářeli investující. Nevypadá to, že by si dělali příliš starostí z toho, co bude s počasím za několik let.

Sezona letos začala v jednom z hlavních center ve Špindlerově Mlýně 12. prosince. V areálu se rozjela nová šestisedačková vyřihovaná lanovka na Pláně. Je dlouhá 1579 metrů a za hodinu dokáže přepravit 2400 lyžařů. Nahradila čtyřsedáčku z roku 1992 a jen potvrdila trend poslední doby.

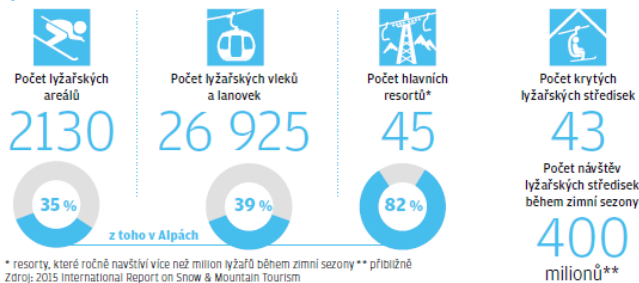
Podobně se však nadechli i další. Během posledních deseti let byla téměř všechna česká a moravská střediska zrekonstruována a rozšířena. Přibýlo například 50 vleků a lanovek.

Milionové pobídky

Jen u skiareálů sdružených v Asociaci horských středisek (AHS), což je přes 30 největších resortů, se investovaná částka pohybovala okolo 920 milionů korun. Na úrovni celé České republiky pak dosahovaly finanční prostředky vložené do zimní infrastruktury neuvěřitelné částky, přes miliardu korun.

„Třeba ve SkiResortu Černá hora – Pec postavili letos dokonce dvě lanové dráhy a spolu s dalšími akcemi investovali dohromady okolo 250 milionů korun. Podobné investice hlásí také Skiare-

Lyžování ve světě



ál Špindlerův Mlýn, který do nové lanovky a jiných vylepšení vložil 230 milionů korun, nebo Dolní Morava relax & sport resort, který za infrastrukturu spojenou s lyžováním utratil 178 milionů korun.“ říká Libor Knot, ředitel asociace.

Areály s více než pěti vleky či lanovkami dnes tvoří asi 40 procent ze všech. Většina z nich posílila a modernizovala systémy umělého zasněžování.

Rozšiřovaly se snowparky, převážně o jednoduché zábavní linie pro začátečníky. Dále se rozvíjely dětské parky oddělené od sjezdovek, kde mohou malí lyžaři bezpečně zkusit své první kroky na lyžích.

Další část prostředků směřovala do budování a oprav parkovišť a příjezdových komunikací. Ob-

měňovaly se rolby pro úpravu sjezdových tratí.

Střediska pořizovala online e-shopy, přes které lze permanentku dobit na dálku. „To má výhodu nejen v tom, že skipas lze koupit kdykoliv, ale většinou je takto poskytována i sleva z jízdného,“ vysvětlil Knot.

Nemalé prostředky směřovaly také do dalšího rozvoje služeb pro zákazníky, jako jsou infocentra, restaurace a bufety, půjčovny.

Nepadá. Nevadí

Nejvyšším vrcholem Česka je krkonošská Sněžka. S 1602 metry výšky je to však jen „pidikopeček“ proti alpským čtyřtisícovkám. Nebylo proto divu, že české lyžařské areály, které se nacházejí jen ve výškách mezi 900 až 1300 metry nad mořem, vsadily

už před lety na technický sníh. Lyžařům to ale očividně nevadí, což se ukázalo i letos. Hned první dny po otevření areálů v Krkonoších je navštívily tisíce lidí.

Lyžovalo se na několika sjezdovkách na Černé hoře v Janských Lázních, Peci pod Sněžkou, Špindlerově Mlýně a na Horní Úpě. A to i přesto, že nejprve připadlo pět centimetrů sněhu, pak noční sněžení přešlo do deště a přišlo i během dne. Mnohde museli vzít nakonec za vděk právě jen technickým sněhem.

Zvýšené náklady na jeho výrobu a investice do areálů se zatím kupodivu neodrážejí výrazně v cenách permanentek. Průměrná cena jednodenního skipasu pro sezonu 2015/2016 je 560 korun pro dospělého a 390 korun pro dítě.

„U zhruba 40 procent středisek

sice ke zdražení dojde, ale v průměru pouze o čtyři procenta. Jen ta největší střediska, jako jsou Skiareál Špindlerův Mlýn nebo Ski-Resort Černá Hora – Pec, která investovala v řádech stovek milionů korun, podraží o něco více, a to zhruba o deset procent,“ stálo v letošní zprávě Asociace horských středisek. A současný pohled na webových stránkách resortů to jen potvrzuje.

Poláci a Němci

Češi tvoří v hlavní lyžařské sezoně 89 procent ubytovaných turistů a 84 procent jednodenních návštěvníků hor, vyplynulo z analýzy společnosti KPMG pro CzechTourism.

Cizinci dávají přednost dvěma horským střediskům – Špindlerovu Mlýnu a Harrachovu. Téměř polovina z nich přijíždí z Polska a třetina z Německa.

„Češi jezdí do Krkonoš ve 44 procentech případů, kdežto u zahraničních turistů Krkonoše vítězí mnohem víc. Tři čtvrtiny zahraničních turistů jedou do Krkonoš,“ řekla ředitelka Institutu turismu agentury CzechTourism Markéta Vogelová.

Mezi další oblíbené hory Čechů patří Jizerské (12 procent) a Jeseníky (11 procent). V průměru stráví v tuzemském horském středisku 2,8 noci.

České hory zaznamenají podle studie s názvem 2015 International Report on Snow & Mountain Tourism ročně 8,7 milionu „lyžař-

ských“ návštěv. Velkým lákadlem pro české lyžaře se v posledních letech stávají i sjezdovky a běžecké dráhy hned za hranicemi s Německem a Rakouskem. Ceny jsou na nich po úpravě kurzu koruny o něco vyšší, ale mnohdy tu nabízejí lepší podmínky, především více doprovodných atrakcí a lákadel.

Tak třeba rakouské středisko Hochficht je od přechodu Zadní Zvonková na jihu Čech vzdálené deset kilometrů. Lyžuje se tam na deseti sjezdovkách o celkové délce 20,8 kilometru. Denní skipas stojí pro dospělé 36 eur (970 Kč) a pro děti a mládež (ročník 1997 až 2009) 23,50 eura (630 Kč).

To není o mnoho více než například ve Skiareálu Špindlerův Mlýn (850 korun) či Skiareálu Pec pod Sněžkou (690 korun).

Podobně je to i ve Fichtelbergu, největším lyžařském středisku ve východním Německu. Jeho devět sjezdovek leží nedaleko hraničního přechodu Boží Dar v Krušných horách. Denní skipas zde vyjde dospělého na 26 eur (700 korun). Pro dítě je o pět eur levnější.

Obě střediska i další podobná u hranic však trpí stejným neduhem jako ta česká. Leží jen v nízké nadmořské výšce, například vrchol hory Fichtelberg „ční“ do výšky pouhých 1214 metrů nad mořem. Proto tu občas chybí to nejdůležitější. Přírodní sníh.

Autor je spolupracovník LN