

FINANCOVÁNÍ

Snow - 4. 12. 2014

rubrika: Travel - strana: 138 - autor: LIBOR KNOT

TEXT LIBOR KNOT, ASOCIACE HORSKÝCH STŘEDISEK ČR

FINANCOVÁNÍ

A BARIÉRY ROZVOJE HORSKÝCH STŘEDISEK

TURISTICKÝ RUCH – VČETNĚ TOHO HORSKÉHO – PŘEDSTAVUJE VÝZNAMNOU SOUČÁST ČESKÉ EKONOMIKY. PODÍVEJME SE PODROBNĚJI NA ZDROJE, ZE KTERÝCH TOTO ODVĚTVÍ MŮŽE ČERPAT PRO SVŮJ DALŠÍ ROZVOJ, A NA TO, JAKÉ BARIÉRY PŘI TOM MUSÍ PŘEKONÁVAT.

Čtyři procenta zpět do cestovního ruchu

V České republice činí odhadovaný průměrný roční přínos z celého cestovního ruchu pro veřejný sektor okolo 93 mld. Kč, přičemž horská střediska přinášejí z tohoto objemu zhruba 11 %. Současně víme, že celkové výdaje na podporu cestovního ruchu v ČR představují zhruba 4 mld. Kč – to znamená asi 4 % z celkových příjmů. Významným zdrojem pro financování tedy musí být především prostředky soukromé.

15 miliard do lyžování

Majitelé lyžařských areálů investovali do jejich rozvoje od roku 2007 ze svého téměř 15 miliard korun, z dotačních prostředků šla na stejné účely částka ve výši 1,5 mld. Kč. V nadcházejícím „dotačním“ období se podpora z veřejných prostředků směrem k soukromým projektům v turistice sníží. Projekty společné infrastruktury, jako jsou silnice nebo parkoviště, což je jistě spravedlivější a systémově využití dotačních prostředků. Nicméně již dávno nejsme uzavření hranicemi a jsme součástí, nejen v případě horské turistiky, širokého evropského prostoru, v němž by měla být pravidla nastavena přibližně stejně, abychom vůbec mohli být v tomto prostředí konkurenceschopní.

Zákon jako jinde v Evropě

Dosavadní způsob financování cestovního ruchu v ČR je poměrně nekoordinovaný a v důsledku i málo efektivní. Jeho rozvoj se hraje z několika zdrojů, které jednak vykazují klesající objem a zároveň nerovnoměrné rozložení, takže pokračování touto cestou je nadále neúnosné. Chybí obecně definovaná pravidla, která by zabezpečila předvídatelné řízení a financování potřeb cestovního ruchu. Důsledkem tohoto problému může být v budoucnu stagnující, nebo dokonce klesající výkonnost cestovního ruchu v ČR.

Jedním z možných řešení je zákon o podpoře rozvoje cestovního ruchu, který se osvědčil třeba v sousedním Rakousku. Ten by měl zejména definovat strukturu organizací cestovního ruchu (CR), vytvořit provázaný systém kompetencí, určit pravidla fungování systému podpory CR, nastavit pravidla finanční podpory ze strany státu a krajů a stanovit jednotlivými subjekty cestovního ruchu.

Okolní státy totiž takováto pravidla mají – například Rakousko už hezkou řádku let. Jejich systém se do našeho prostředí nedá „přenést“ přímo, protože je ukotven v daňových zákonech. Například zákon o turistice v Tyrolsku, naposledy novelizovaný v roce 2011, řeší fungování turistických svazů (členství, příspěvky), stanovuje podmínky pro zařazení do jednotlivých příspěvkových

skupin dle počtu turistických lůžek na jednoho stálého obyvatele, určuje přesně výše členských příspěvků pro jednotlivé profese a odvětví apod. To vše je legislativně podchyceno, a tudíž pro všechny zúčastněné povinné. Když se zeptáte místních, jestli by přispívali, kdyby nemuseli, samozřejmě se dozvíte, že s velkou pravděpodobností ne. Tedy ani v zemích, kde existuje tradice rodinných podniků a kde na podnikání se zpravidla významně podílejí přímo místní občané, nelze spoléhat na uvědomělost a dobrovolnost. Nicméně výsledky stojí za to – například příspěvky jednotlivých regionů do turistického svazu Trentino v roce 2014 činily celkem 15 mil. eur.

Jako další příklad můžeme uvést Slovensko. Zde mají také zákonem stanovená pravidla pro hierarchii, řízení a financování cestovního ruchu. Použili zde jednoduchý princip – stát poskytne oblastní organizaci dotaci ve výši členských příspěvků, které si organizace od svých

plánovat, existuje „zastropování“ finanční podpory v návaznosti na objem vybraných poplatků z ubytovací kapacity.

Modely pro financování jsou tedy různé, otázka je, který z nich a hlavně kdy se podaří prosadit u nás a zda bude mít pozitivní vliv na rozvoj turistiky. Největší čeští provozovatelé lyžařských areálů sdružení v Asociaci horských středisek ČR jsou přesvědčeni, že státem vynaložené prostředky na podporu cestovního

ho ruchu se do státní pokladny vrátí v krátké době zase zpět.

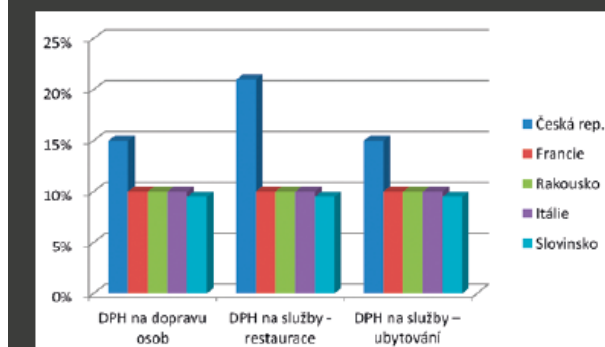
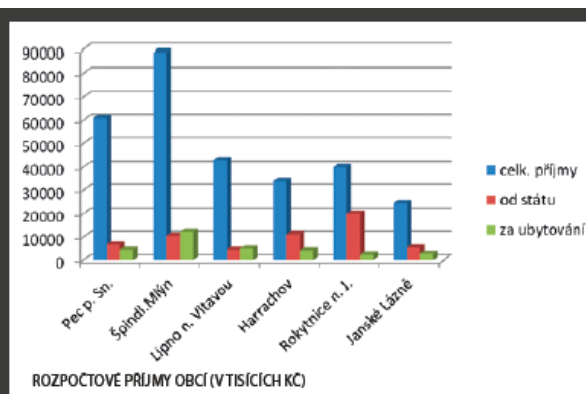
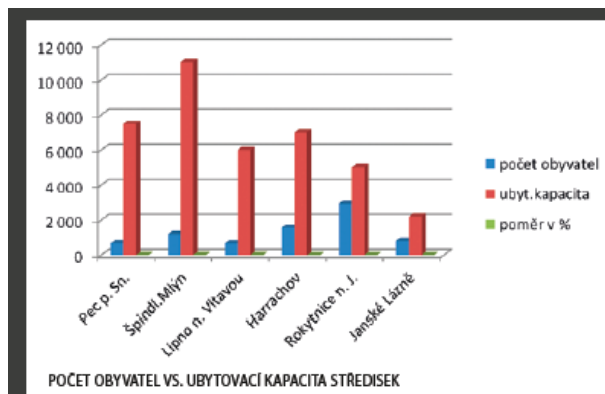
Rozpočty horských obcí

Významnou součástí horského turismu jsou samozřejmě samotné obce. Na základě rozpočtového určení daní mají obce v ČR základní příjem od státu odvislý od své velikosti, či lépe řečeno počtu obyvatel. Graf nicméně ukazuje, že horské obce jsou většinou velmi malé, současně ale disponují značnou ubytovací kapacitou.

Takové obce mají ze svých malých rozpočtů „utáhnout“ značnou turistickou infrastrukturu, což samozřejmě není jednoduché. Návštěvníka střediska pochopitelně tyto problémy nezajímají, očekává uklizené parkoviště nebo příjezdové cesty. Malé obce se dokonce dostávají do paradoxu, že příspěvek státu na základě rozpočtového určení daní je menší, než co si obce samy vyberou za rekreační a ubytovací poplatky.

Nejasné pronájmy pozemků od státu

Lyžařská střediska se často nacházejí v pohraničních horských oblastech, kde patří rozsáhlé pozemky státu nebo jeho organizacím (Lesy ČR, národní parky a CHKO apod.). Ve vlastnictví veřejného sektoru je více než 55 % pozemků, na kterých jsou skiareály umístěny. Provozovatelé lyžařských areálů si tak mnohé plochy musí pro-



najímat, protože jejich odkoupení je buď nemožné, nebo velmi komplikované. Z výše uvedeného vyplývají provozovatelům dvě zásadní komplikace. Především je to omezená doba pronájmu pozemků vlastních státům, která je zákonem stanovena na nejvýše 8 let. Výjimky z tohoto pravidla jsou sice možné, ale uděluje je výhradně ministerstvo financí a v praxi jsou řešeny nesystémově a pomalu. Životnost zejména lanových drah je přitom samozřejmě mnohem delší, což v důsledku vytváří u investorů nejistotu a odráží se od investic do obnovy a rozvoje.

Dalším problémem je, že nájemné státních pozemků neodpovídá obvyklým cenám. Průměrná cena hrazená skiareály za roční pronájem pozemků ve veřejném vlastnictví je 8,30 Kč/m² – ta je paradoxně téměř rovna obvyklé prodejní ceně travnatých ploch v horských oblastech (8 až 14 Kč/m²). Zajímavé je také srovnání výše nájemného z pohledu hospodaření na lesním pozemku, kde činí maximální roční výnos pouze

0,50 Kč/m². Že je u nás draho, ukazují i čísla ze zahraničí – například v italské oblasti Trentino je cena za nájem pozemků necelých 6 Kč/m².

Nový občanský zákoník a stavby lanovek

Nejistotu a problémy podle provozovatelů způsobila i některá ustanovení nového občanského zákoníku – zejména zavedení zásady splynutí vlastnictví stavby s vlastnictvím pozemku, na kterém je stavba umístěna, a její aplikace na liniové stavby umístěné na více pozemcích různých vlastníků, typicky tedy stavby lanovek a vleků. Tento stav působí subjektům vlastním tyto stavby, tedy provozovatelům, značnou nejistotu. Výsledkem je v tuto chvíli prakticky „stop“ pro nové lanovky a vleky na cizích pozemcích. Že to ohrožuje konkurenceschopnost horských středisek, je zřejmé. Možným řešením je prosadit do nejbližší novely zákona o drahách ustanovení, která by tyto negativní dopady odstranila.

Nejvyšší sazba DPH v Evropě

Je jasné, že DPH je klíčovým příjmem státu a ten se při jejím stanovení sotva může ohlížet po zájmech horských středisek, přesto se dá konstatovat, že u nás je zavedena o 5 až 11 % vyšší sazba DPH na dopravu vč. lanovek a vleků a zároveň na ubytovací a stravovací služby proproti zahraničí. A to samozřejmě

schopnosti českých středisek cenově konkurovat alpským zemím nepřidá.

Neřešení výše uvedených limitujících faktorů se bude jistou měrou podepisovat na snížené konkurenceschopnosti domácích lyžařských areálů oproti zahraničí. Ani systémové řešení sice nezajistí, aby se z českých hor staly Alpy, ale dlouhodobému rozvoji a vylepšování služeb to určitě pomůže.

Pokračování v příštím čísle

JAK TO VIDÍ MARTIN PALÁN, OBCHODNÍ ŘEDITEL RELAX & SPORT RESORTU DOLNÍ MORAVA

Jak se na Dolní Moravě podílejí lyžařský areál, obec a podnikatelé na propagační oblasti?

Je velká škoda, že zatím neexistuje společný koncept jednotné propagace oblasti jako takové. Relax&Sport resort Dolní Morava v podstatě doplňuje tyto aktivity a řeší destinační marketing ze svých prostředků a nejsou to malé částky. Na propagační oblasti jako takové, co zatím vím, se podnikatelé nijak nepodílejí, spoléhají na propagační oblasti ze strany hlavního poskytovatele služeb a atrakcí.

Kdo a do čeho nejvíce v obci investuje do rozvoje?

Hlavním investorem do služeb a rozvoje cestovního ruchu obecně je provozovatel lyžařského střediska, který investuje především do rozvoje lyžování, a to budováním sjezdových tratí, zasněžování, přepravních zařízení, gastro služeb a dalších návazných služeb jako provoz parkovišť, úklid parkovišť, skibus. Výrazně investuje rovněž do léta, a to formou měkkých projektů jako dětské parky, naučné a zážitkové stezky apod. Ostatní subjekty investují především do budování ubytovacích kapacit.

Kolik se na Dolní Moravě proinvestovalo v posledních 5 letech?

Nemohu hovořit za ostatní podnikatele v cestovním ruchu zde v obci ani za obec Dolní Morava. Nemám žádná oficiální data o výši investic ze strany obce nebo podnikatelů podílejících na cestovním ruchu. Jedná se především ale o rozšiřování a budování ubytovacích kapacit. Ostatní investice do dalších návazných služeb spojených jak se zimní, tak letní sezónou zatím nevím. Jen Sněžník a.s. jako provozovatel resortu investoval za posledních pět let více než jednu miliardu korun.

Jakou část investic hradí dotace?

Dotace z celkové částky investic tvořila necelou jednu pětinu proinvestované částky.

Jaký model financování cestovního ruchu by byl pro celý region nejefektivnější?

Model financování cestovního ruchu v regionu by v ideálním případě měl vycházet z participace všech soukromých subjektů podílejících se na cestovním ruchu s výraznou podporou krajů a potažmo státu. Určitě by bylo možno inspirovat se v zahraničí, kde takové modely jsou již funkční a do velké míry vyzkoušené a zohledňují i velikosti subjektů.



Lyžařská střediska teď nabízejí stovky volných pracovních míst

ČT 1 - 1. 12. 2014

pořad: Události - vysíláno: 19:00 - pořadí zprávy: 19

Lyžařská střediska teď nabízejí stovky volných pracovních míst

Aneta SAVAROVÁ, moderátorka

Pro jiné je ale právě zimní počasí vhodnou příležitostí. Třeba **lyžařská střediska teď nabízejí stovky volných pracovních míst** a před hlavní sezónou shánějí brigádníky. Pro příhraniční regiony je právě turistický ruch to nejdůležitější. V tuzemsku každou zimu zaměstná skoro šestatřicet tisíc lidí.

Václav SVOBODA, redaktor

Přes léto startoval pan Ducháč bagr stavební firmy. Když výkopy přikryl sníh, přisedlal. Místo vysedávání na úřadu práce sedá každý den za knipl sněžné rolby.

Petr DUCHÁČ, bagrista, rolbář

Úpravu sjezdovek, rozhrnování umělého sněhu, když se nafouká na hromady. Je to taková změna, není to stereotyp, je to lepší než furt dělat jednu práci.

Václav SVOBODA, redaktor

To Šárka do závějí nemusí. Sezónní práce jí ale živí už několik let.

Šárka ERHARTOVÁ, servírka

Přes léto já většinou i cestuju, takže třeba dělám v cizině a na zimu do hor.

Václav SVOBODA, redaktor

Následující čtyři měsíce budou horská střediska potřebovat v průměru pětikrát víc rukou než po zbytek roku. Třeba největší lyžařský areál v Česku, SkiResort Černá hora - Pec přibírá před každou zimní sezónou víc než dvě stě padesát lidí.

Petr HYNEK, ředitel, SkiResort Černá hora - Pec

Horská střediska nejsou jenom areály, jsou to hotely, restaurace, k tomu brigádníci především do lyžařských škol, půjčoven, gastroprovozů.

Václav SVOBODA, redaktor

I tak zůstává na Trutnovsku bez práce asi sedm a půl procenta lidí, to je nejvíc v kraji a o půl procenta víc, než je republikový průměr. Rádi jsou za každou příležitost.

Martin HORÁK, ředitel pobočky Úřadu práce ČR, Hradec Králové

My to vidíme na několik desítek našich uchazečů z evidence a další stovky lidí, kteří by jinak třeba do té evidence museli přijít.

Václav SVOBODA, redaktor

Místní mají jasno, bez podpory turistického ruchu tu ve velkém nová pracovní místa nevzniknou. Změnu si slibovali od nového zákona připravovaného ministerstvem pro místní rozvoj. Jenže to práce na něm ukončilo dřív, než se vůbec dostal do sněmovny. Václav Svoboda, Česká televize.

Reportáž je ke zhlédnutí [zde](#).



Asociace horských středisek bude bojovat za vznik zákona o cestovním ruchu

ČRo Hradec Králové - 6. 12. 2014

rubrika: 18:00 Události dne - strana: 2

Asociace horských středisek bude bojovat za vznik zákona o cestovním ruchu

Jiřina MUŽÍKOVÁ, moderátorka

Asociace horských středisek bude bojovat za vznik zákona o cestovním ruchu. Ten by měl do horských obcí přinést více peněz, které by se daly použít na zimní údržbu, nebo svoz odpadu. Zatím totiž střediska dostávají příspěvek na počet stálých obyvatel. To ale nestačí. Vysvětluje za asociaci Libor Knot.

Libor KNOT, Asociace horských středisek

Zákon o rozpočtovém určení daní jim dá úplně stejné peníze jako kdekoliv jinde, kde turismus nemají, zatímco ty horské obce samozřejmě se musí starat o mnohonásobné kapacity ubytovacích, které mají.

Horská střediska by uvítala větší příspěvky na zimní údržbu

ČRo Hradec Králové - 5. 12. 2014

rubrika: 18:00 Události dne - strana: 2

Horská střediska by uvítala větší příspěvky na zimní údržbu

Jiřina MUŽÍKOVÁ, moderátorka

Horská střediska apelují na stát, aby změnil způsob financování rekreačních oblastí. Zákon o rozpočtovém určení daní zatím dává horským střediskům stejný příspěvek jako jiným stejně velkým obcím. Náklady na svoz odpadu nebo zimní údržbu jsou ale mnohonásobně vyšší. Příklad uvádí starosta Pece pod Sněžkou Alan Tomášek z ODS.

Alan TOMÁŠEK, starosta Pece pod Sněžkou /ODS/

Zimní údržba v Peci pod Sněžkou v provozních nákladech je kolem 2,5 milionu korun v zimní, letní posekání trávy a tak dále a máme vozový park, který je dneska na úrovni minimálně 10 milionů korun, ale ten vozový park je potřeba obnovovat.