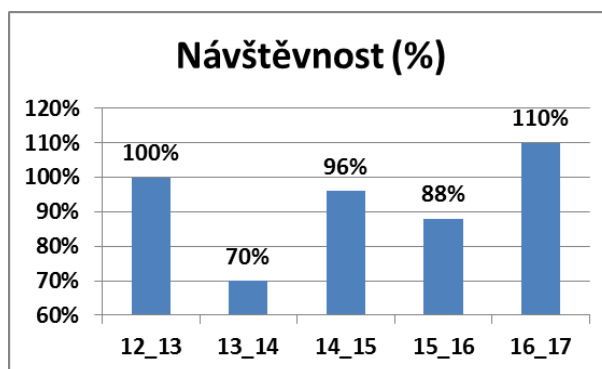


Tisková zpráva 10. 4. 2017

Po třech letech konečně zažila naše horská střediska normální sezónu

Tři zimy po sobě nemohli provozovatelé lyžařských areálů hodnotit jako povedené, až o té letošní mohou říci, že byla opět normální. Teploty se vrátily k dlouhodobým zimním hodnotám pod bodem mrazu, sníh ležel už od Vánoc a dostatek sněhu a slunečné počasí trvalo až téměř do konce února. Délka sezóny byla spíše průměrná, v březnu si jaro velmi pospíšilo, takže konec sezóny na většině míst přišel dříve. Celkově lze ale hodnotit zimní sezónu velmi pozitivně. Návštěvníci mohli konečně plnohodnotně využít rozsáhlé investice, které se na českých horách provedly za poslední roky. Díky povedené sezóně tak můžeme očekávat další rozvoj našich horských středisek.

Nejen počasí, ale právě investice do rozvoje skiareálů v posledních letech byly klíčovým faktorem toho, že se návštěvnost letos zvýšila oproti dřívějším dobrým sezónám o 10 %. Ve srovnání s nedávnými špatnými zimami byl nárůst ještě vyšší, zhruba o 20 %. Podobně je to i s ukazateli dosažených tržeb, které jsou v průměru o 8 % lepší než ve standardní dobré sezóně. Dosažené výsledky se samozřejmě liší s ohledem na polohu a vybavenost jednotlivých areálů.

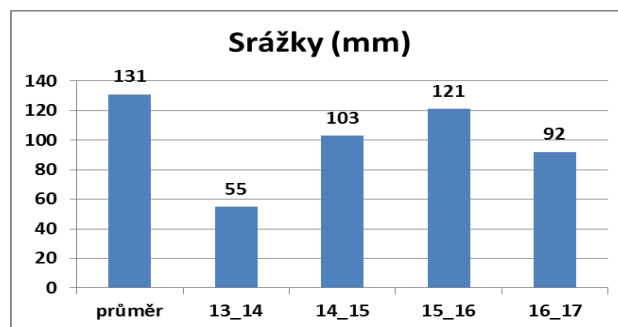
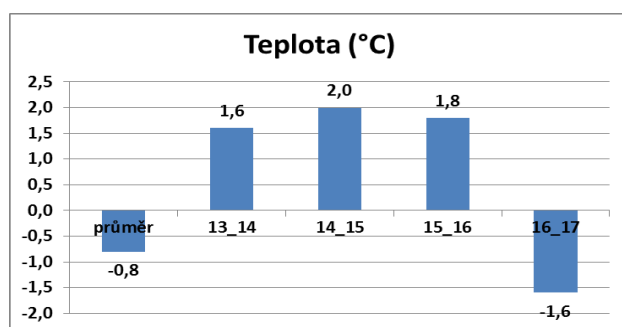


Průběh zimy

Letošní lyžařská sezóna začala díky počasí a dobrému technickému vybavení středisek u v první čtvrtině prosince, a i když byly krátké vánoční prázdniny ovlivněny mírnou oblohou, leden byl extrémně dobrý a na mnoha místech historicky nejlepší. Téměř celý únor pokračoval ve slunečném počasí s dostatkem sněhu, ale zvýšené teploty a občasné deště v jeho závěru ho celkově srazily do průměru. Březen lze hodnotit jako slabý s brzkým nástupem jara, který na mnoha místech ukončil sezónu už před koncem měsíce.

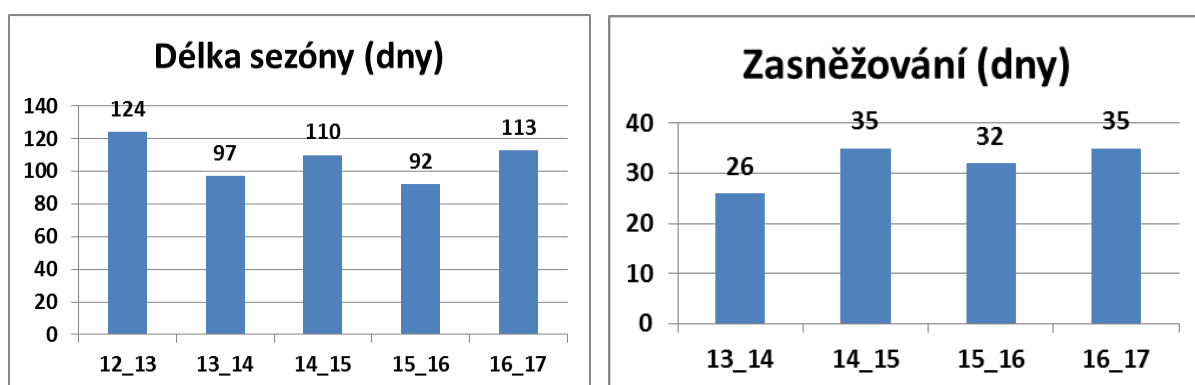
Průměrná teplota vzduchu byla v letošní zimě $-1,6$ °C. To je výrazně méně (zhruba o 3 °C) než v posledních třech sezónách a dokonce bylo letos o 0,8 °C chladněji než je dlouhodobý teplotní průměr. Na druhou stranu srážky nebyly letos nijak vysoké a nevybočily z kontextu minulých let, přičemž výrazně zaostaly za dlouhodobými úhrny.

Srovnání teplotních průměrů a srážkových úhrnů s dlouhodobým průměrem:



Průměrná délka sezóny byla letos 113 dnů, což není nic nadprůměrného, ale opět ve srovnání s minulými lety jde o slušný výsledek. „V uplynulé sezóně se dalo zasněžovat v průměru 35 dnů. To je zhruba podobné, jako v minulých letech,“ říká Libor Knot, ředitel Asociace horských středisek ČR (AHS). „Nicméně díky letošním výrazně nižším teplotám a samozřejmě také předchozím investicím do zasněžovacích systémů, bylo zasněžování velmi efektivní a podařilo se nastříkat dostatek sněhu. Areály tak nemusely, na rozdíl od minulých let, vyrábět sníh opakovaně.“

Srovnání délky sezóny a počtu zasněžovacích dnů za 2012/13 – 2016/17:



Investice a legislativní změny

Provozovatelé areálů jsou rádi, že návštěvníci si letos mohli naplno užít svůj zimní pobyt. Kromě počasí k tomu přispěla i zvyšující se úroveň poskytovaných služeb – denní úprava sjezdových tratí, dokonalejší bezpečnostní prvky, nabídka kvalitních služeb pro všechny věkové kategorie klientů. Modernizace areálů a rozvoj služeb pro návštěvníky hor bude samozřejmě pokračovat.

Předpokládáme, že **v porovnání s loňským rokem, kdy byly investice ve výši zhruba 500 mil. Kč, to letos bude výrazně více.** Na příští zimní sezónu je plánována výstavba několika lanových drah a lyžařských vleků (například Špindlerův Mlýn, SkiResort Černá hora-Pec nebo Deštné). K nastartování další výstavby lanovek a vleků, která byla dosud díky občanskému zákoníku limitována, by měly přispět přijaté legislativní změny.

Znovu se začíná rýsovat posun v systému struktury, a snad do budoucna i financování, cestovního ruchu. To je důležité pro udržení konkurenceschopnosti českých středisek, protože v okolních zemích jsou na tom v mnoha ohledech lépe – například mají na rozdíl od ČR zákon o podpoře rozvoje cestovního ruchu nebo podporují pobyty školní mládeže na horách.

Projekt CzechSkipass

I v zimní sezóně 2016/17 pokračoval projekt společného celosezónního skipasu „Czech Skipass“, který platí ve 23 střediscích v ČR (více na www.czechskipass.cz). Prodeje se oproti loňské sezóně zvýšily o více jak 20 %. Cílem tohoto projektu je prostřednictvím spolupráce lyžařských areálů posílit hlavně povědomí o zlepšování kvality lyžování na českých horách.



Horská střediska nezapomínají na návštěvníky ani v létě

Povedená zimní sezóna umožní i další rozvoj služeb pro letní klienty. Tento trend je patrný už několik let a počet návštěvníků v letní sezóně každoročně roste. Na základě naší analýzy bude do atrakcí pro tuto letní sezónu proinvestováno přes 100 mil. Kč.

Na českých horách se mohou návštěvníci těšit na další trasy pro cyklisty (tzv. single trail), tratě pro terénní tříkolky a koloběžky, půjčovny horských kol a elektrokol, dětská hřiště nebo lanové parky. Jedna z největších investic ve výši 50 mil. Kč je realizována na Lipně v podobě "Království lesa", obřího hřiště ukrytého uprostřed šumavského lesa, a také nového bikeparku a „Floutrejlů“ – 5 km dlouhé rodinné terénní cyklotrasy.

Propagace českých hor a spolupráce s agenturou CzechTourism

Před začátkem lyžařské sezóny 2016/2017 spustila agentura CzechTourism propagační kampaň na podporu návštěvnosti českých hor, kterou realizovala i ve spolupráci s AHS ČR. „Kampaň byla zaměřena na české hory v kombinaci s wellness, šlo tedy o propojení aktivního trávení volného času a relaxace, k čemuž české hory nabízejí ideální podmínky. Díky kombinaci media typů byla kampaň k vidění v rámci celého Česka a z jejích výsledků je patrné, že zájem o české hory neupadá,“ uvedla Monika Palatková, ředitelka agentury CzechTourism. V loňském roce také obě organizace ve spolupráci připravily nový technický standard začleněný do projektu Český systém kvality služeb, díky kterému bude možné objektivně hodnotit kvalitu horských středisek.

Zvýšený zájem o české hory zaznamenaly i informační systémy. Například na serveru holidayinfo.cz bylo evidováno na 5 milionů návštěv a prohlédnuto 28 mil. stránek. Potěšující je, že 80 % návštěvníků jsou domácí turisté.

Asociace horských středisek České republiky, o.s.

AHS ČR funguje od roku 2013 a jejím hlavním úkolem je vytvářet lepší podmínky pro podnikání v oblasti horských středisek s cílem dosáhnout rozšíření a zkvalitnění poskytovaných služeb. Zaměřuje se hlavně na hájení zájmů svých členů v oblasti tvorby legislativy, pomáhá při propagaci horských středisek a služeb v nich poskytovaných, při zkvalitnění výměny statistických údajů, informací a dat o fungování horských středisek a jejich návštěvnosti nebo při získávání zkušeností ze zahraničí. Pořádá také odborné semináře a konference. Asociace sdružuje nejen provozovatele lanovek, ale i dodavatele horských technologií a zařízení, další organizace působící na horách a také zástupce horských měst a obcí. Spolupracovat chceme se všemi, kteří mají zájem na rozvoji českých hor.

Seznam členů Asociace horských středisek ČR, z.s.

Melida, a.s. (Špindlerův Mlýn)

Mega Plus, s.r.o. (Černá Hora, Pec p. Sněžkou, Černý Důl, Velká Úpa, Svoboda n. Úpou)

K3 Sport, s.r.o. (Kouty nad Desnou)

Lipno Servis, s.r.o. (Lipno)

Skiareál Klínovec, s.r.o. (Klínovec)

Sněžníky, a.s. (Dolní Morava)

Monínec, s.r.o. (Monínec)

Ski Bižu, s.r.o. (Tanvaldský Špičák, Severák, Bedřichov)

Sport Service, s.r.o. (Špičák na Šumavě)

Family Skiareál Dolní Dvůr, s.r.o. (Dolní Dvůr)

Skiareál Vrchlabí (Vrchlabí)



Služby Vítkovice, s.r.o. (Vítkovice)
SKIMU, a.s. (Malá Úpa)
Sitour Česká republika, s.r.o.
Ski centrum Kohútka, a.s. (Kohútka)
ARC-H Hradec Králové, s.r.o., (Nad nádražím, Železná Ruda)
Česká unie sportu (LA Zadov)
ARC-leasing, s.r.o., (Bublava - Stříbrná)
Sport profi, s.r.o., (Deštné v Orlických horách)
Doppelmayr lanové dráhy, s.r.o.
Lanová dráha Sněžka, a.s.
SKI Bílá-slужby, s.r.o. (Bílá v Beskydech)
SINFO, s.r.o. (Mladá Vožice)
SKI-areál Ústí n.L.-Zadní Telnice,s.r.o. (Telnice)
United Sport Partners, s.r.o. (Praha)
Aster, s.r.o. (Jičín)
Leitner AG/SpA (ČR)
Snowhill, a.s., (Herlíkovice, Šachty, Kamenec, Kozinec, Mariánské Lázně)
Lubomír Rek, s.r.o. (Ski areál Olešnice)
SC Production, s.r.o.
HR Agency, s.r.o. (Plešivec)
TopKarMoto, s.r.o.
Technoalpin East Europe, s.r.o.

Přidruženými členy AHS ČR je na 20 horských měst a obcí.

Další informace:

Libor Knot, ředitel AHS

libor.knot@ahscr.cz

Tel.: 603157817